



Opkomst gemeenteraadsverkiezingen 2022

Onderzoek naar de ontwikkelingen van de opkomst
bij gemeenteraadsverkiezingen in de gemeente
Haarlemmermeer

Colofon

Foto voorblad

Voormalige raadzaal Raadhuisplein bij installatie raad op 30 maart 2022

Fotograaf: Jur Engelchor

Tekst

Team Onderzoek met ondersteuning van Raadsgriffie

Vormgeving en drukwerk

Gemeente Haarlemmermeer

Postbus 250

2130 AG Hoofddorp

Telefoon 0900 1852

E-mail info@haarlemmermeer.nl

Internet www.haarlemmermeer.nl

november 2022

Inhoudsopgave

1.	Een dalende trend	3
2.	Opkomst in Haarlemmermeer in vergelijkend perspectief	4
2.1	Vergelijking herindelingsverkiezingen	4
2.2	Vergelijkbare gemeenten	5
2.3	Tot slot.....	5
3.	Verschillen tussen wijken en kernen	7
3.1	Laagste en hoogste opkomst.....	7
3.2	Grote en kleine kernen	8
4.	Waarom niet stemmen?	9
4.1	Een tweede orde effect?	9
4.2	Lokaal veldwerk	9
4.9	Tot slot.....	12
5.	Conclusies en aanbevelingen	13
6.	BIJLAGEN:.....	17
6.1	Bijlage 1: Overzicht opkomstbevorderende maatregelen	17
6.2	Bijlage 2: Problemen met de analyse van opkomst op wijkniveau	19
6.3	Bijlage 3: Overzicht opkomst wijken en woonplaatsen in Haarlemmermeer door de tijd heen.....	20
6.4	Bijlage 4: overzicht partijen en percentage kiesgerechtigden dat daarop stemt	21
6.5	Bijlage 5: Statistisch onderzoek	22
6.6	Bijlage 6: Samenvatting van het rapport 'De lokale niet-stemmer'	23

1. Een dalende trend

De opkomst bij de Haarlemmermeerse gemeenteraadsverkiezingen in 2022 was 46,5%. Voor het eerst bleef meer dan de helft van de kiesgerechtigden thuis bij reguliere gemeenteraadsverkiezingen. De uitslag was hoger dan bij de herindelingsverkiezingen van 2018 (35%), maar lager dan bij de laatste reguliere gemeenteraadsverkiezingen van 2014 (50%). Helemaal normaal waren de verkiezingen niet: de Covid-19 pandemie drukte nog haar stempel op de verkiezingen van 2022. Sommige stemlokalen waren drie dagen open. Verder eiste een andere internationale crisis veel media-aandacht op: de Russische invasie van Oekraïne. Hoe al deze factoren de verkiezingsopkomst hebben beïnvloed is niet te achterhalen. Een sluitende verklaring van de dieperliggende redenen voor kiezers om niet te stemmen op verkiezingsdag is er niet. In het beste geval is een lage opkomst een signaal dat het goed gaat in een gemeente. Maar het kan ook een ander signaal zijn, dat van lage lokale betrokkenheid, of onvrede met het gemeentebestuur.

De opkomst was in 2022 in heel Nederland lager dan normaal: 50.99%. Direct na de verkiezingen is door meerdere partijen in de Tweede Kamer aan de minister van Binnenlandse Zaken en Koninkrijksrelaties gevraagd daar onderzoek naar te doen. In het landelijke onderzoek, dat op 10 oktober 2022 is uitgekomen, wordt de dalende opkomst voor de gemeenteraadsverkiezingen verder uiteengezet. De auteurs behandelen verschillende verklaringen en oorzaken. Dat neemt niet weg dat het relevant is om te kijken naar de lokale situatie in Haarlemmermeer: spelen hier andere specifieke kenmerken een rol dan in andere gemeenten? Zijn er binnen onze gemeente verschillen tussen wijken en kernen of leeftijdsgroepen? Zijn er specifieke lokale redenen voor Haarlemmermeesters om niet naar de stembus te gaan? Antwoorden op deze vragen kunnen handvatten opleveren om de stembusgang bij de volgende verkiezing te stimuleren. Om beter zicht te krijgen op deze lokale kenmerken is dit het 5^e onderzoek in een reeks van lokale onderzoeken naar de opkomst in Haarlemmermeer (Haarlemmermeer 2007, 2013, 2017, 2021). In het onderzoek uit 2021 werd aangeraden om in plaats van in aanloop naar een verkiezing juist kort na een verkiezing het onderzoek te doen en uit te brengen. Op deze manier is het beter mogelijk om enerzijds de specifieke omstandigheden van die verkiezing in kaart te brengen en anderzijds om beter na te gaan welke opkomst bevorderende maatregelen de gemeente genomen heeft. Ook is het relevant om na te gaan of de neerwaartse trend in opkomst na de herindelingsverkiezing in 2018 na zich ook bij (meer) reguliere verkiezingen voortzet.

Dit onderzoek verkent verschillende verklaringen voor de dalende trend en mogelijke antwoorden op de vraag waarom mensen wel, of niet stemmen. Eerst wordt Haarlemmermeer met andere gemeenten vergeleken. Vervolgens wordt een analyse van de opkomst in stembureaus in verschillende wijken en woonplaatsen behandeld. Tenslotte staan (lokale) redenen om niet te stemmen centraal. In de bijlage 1 is daarnaast ook een overzicht te vinden van de opkomst bevorderende maatregelen die de gemeente heeft genomen, het is echter moeilijk vast te stellen hoe zij in relatie staan tot de opkomst zelf.

2. Opkomst in Haarlemmermeer in vergelijkend perspectief

Om na te gaan of de opkomst bij Haarlemmermeerse verkiezingen afwijkt van de ontwikkeling in andere Nederlandse gemeente dient de ontwikkeling van de verkiezingsopkomst te worden vergeleken. Hiervoor wordt eerst gekeken naar gemeenten waar herindelingsverkiezingen hebben plaatsgevonden en vervolgens naar gemeenten die vergelijkbaar zijn met Haarlemmermeer qua ontstaansgeschiedenis en grootte.

2.1 Vergelijking herindelingsverkiezingen

Ten opzichte van de herindelingsverkiezing van 2018 is de opkomst in Haarlemmermeer flink gestegen en dat was ook de verwachting. Herindelingsverkiezingen hebben vaak een lagere opkomst, mede doordat ze niet in de reguliere ‘mediacyclus’ zitten. Maar, ook bij de verkiezing ná een herindelingsverkiezing is de opkomst vaak lager (Allers et.al. 2021). Ook in Haarlemmermeer bleek dit het geval.

De opkomstdaling in Haarlemmermeer was in 2018 het sterkst van alle gemeenten met een herindelingsverkiezing. Maar, tegelijkertijd maakt Haarlemmermeer in 2022 in vergelijking ook de grootste stijging mee (Tabel 1). De opkomst is echter niet geheel hersteld naar hoe die was voor de herindeling. Dit geldt ook voor de andere herindelingsgemeenten (behalve West Betuwe en Molenlanden). In Hoekse Waard, Vijfheerenlanden en Beekdaelen daalde de opkomst tussen 2014 en 2022 zelfs verder dan in Haarlemmermeer.

In de voormalige gemeente Haarlemmerliede & Spaarnwoude (H&S) – waarmee Haarlemmermeer in 2018 fuseerde – lag de opkomst in 2014 hoger dan in Haarlemmermeer. Nog steeds ligt de opkomst hoger in voormalig H&S dan binnen de Ringvaart, maar ook daar is een dalende trend zichtbaar (Tabel 2). De noordelijke punt van de gemeente gaat mee in de trend: in 2014 was in Haarlemmerliede & Spaarnwoude de opkomst 8.8% hoger dan in Haarlemmermeer; in 2022 is dat verschil nog maar 1,5%. In voormalig H&S is de opkomst van 2014 naar 2022 meer dan 10% gedaald, ten opzichte van 3,3% over heel Haarlemmermeer. Voorzichtigheid bij deze observatie is geboden doordat inwoners uit dit gebied in 2022 ook op stembureaus binnen de Ringvaart konden stemmen. De opkomst daling in voormalige Haarlemmerliede & Spaarnwoude kan deels daardoor verklaard worden (zie bijlage ook 6.3).

Tabel 1 vergelijking opkomst herindelingsgemeenten 2018

	Opkomst 2018	Opkomst 2022	Daling 2018	Stijging 2022	Opkomst voor herindeling (2014)	Vershil 2022 2014
Haarlemmermeer	35.0	46.5	-15.4	11.5	50.4	-3.9
Groningen	44.1	54.4	-12.5	10.3	56.5	-2.1
Hoekse waard	46.3	53.8	-12.4	7.5	58.7	-4.9
Vijfheerenlanden	46.3	52.7	-11.2	6.4	57.4	-4.8
Noardeast-Fryslân	46.4	54.5	-10.4	8.1	56.8	-2.3
Altena	52.1	56.3	-9.7	4.2	61.8	-5.5
Beekdaelen	52.5	52.5	-7.6	0.0	60.1	-7.6
West Betuwe	52.5	60.3	-6.9	7.8	59.4	0.9
Noordwijk	54.0	57.6	-6.2	3.6	60.2	-2.6
Molenlanden	58.0	66.8	-3.9	8.7	61.9	4.9

Tabel 2 vergelijking opkomst voor en na fusie Haarlemmerliede & Spaarnwoude met Haarlemmermeer

	2014	2018	2022
Haarlemmerliede		49.0%	55.8%
Spaarndam			53.7%
Halfweg		35.0%	39.9%
Totaal Haarlemmerliede Spaarnwoude	58.8%	38.9%	48.2%
Haarlemmermeer	50.0%	35.0%	46.7%

2.2 Vergelijkbare gemeenten

Hoewel de lagere opkomst in Haarlemmermeer dus deels een herindelingseffect zijn, is dit moeilijk los te koppelen van de landelijke neerwaartse trend. Ook kunnen er andere (lokale) factoren een rol spelen. Eerder onderzoek constateerde al dat de opkomst in Haarlemmermeer lager ligt dan elders in Nederland en vergelijkbaar is met andere groeikerngemeenten, plekken waar eind vorige eeuw veel nieuwbouwwijken zijn gebouwd (Gemeente Haarlemmermeer, 2009, 2013, 2017, 2021). In 2022 was de opkomst in Haarlemmermeer na de herindelingsverkiezing van 2018 wederom vergelijkbaar met andere groeikerngemeenten (figuur 1). De Haarlemmermeerse opkomst ligt zelfs iets hoger dan dit gemiddelde: 46,5% ten opzichte van 45,6%. Een mogelijke verklaring voor de vergelijkbare opkomst in groeikerngemeenten zijn de vergelijkbare verstedelijkingsprocessen. Door het schoksgewijs bouwen van grote nieuwe wijken kwamen in deze gemeenten grote groepen mensen tegelijkertijd op een plek te wonen. Dit 'cohort' zou een minder hoge stemkans bij lokale verkiezingen hebben, wat de lage opkomst onder deze gemeenten zou verklaren. Ook zouden er andere karakteristieken van groeikernen zijn die de tot een lage opkomst zouden kunnen leiden, zoals een gebrek aan gemeenschappelijke identiteit (PBL 2012). Voor Haarlemmermeer geldt dat deze vergelijking slechts deels opgaat, want deze vorm van stadsuitbreiding vond vooral voor Hoofddorp en Nieuw Vennep plaats. De ontwikkeling van de verkiezingsopkomst in groeikernen varieert sterk (grafiek 1). Er zijn de lage uitschieters van Almere¹ en de herindelingsverkiezing van Purmerend². Positieve uitschieters in het lijstje zijn er ook, zoals de voormalig groeikernen Huizen en Houten. Beide plekken zijn aanzienlijk kleiner dan Haarlemmermeer: Huizen heeft 40.961 inwoners en Houten 50.340. Daarom is het ook interessant om te vergelijken met gemeenten van vergelijkbare grootte.

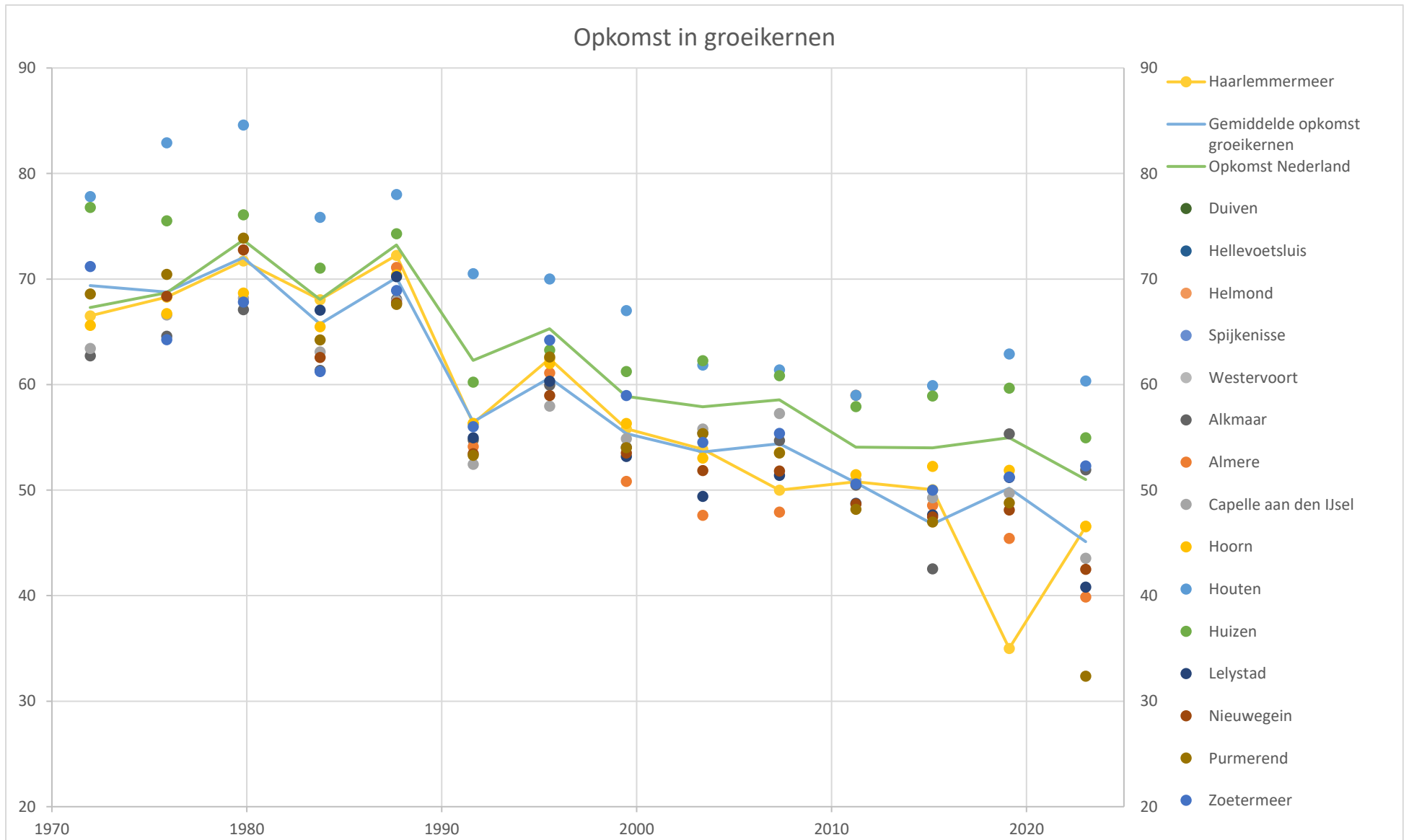
Wanneer we Haarlemmermeer met gemiddelde opkomst van de 41 (middel)grote steden uit het G40 netwerk vergelijken zien we dat de gemeente het minder goed doet dan het gemiddelde (48.23%). Er zijn 14 G40 gemeenten met een nog lagere opkomst en Haarlemmermeer eindigt daarmee op de 25^e plek. Tweeëntwintig van de G40 gemeenten hebben een lagere opkomst dan 50%. De gemeenten met de hoogste opkomst van de G40 gemeenten waren Ede, Amersfoort, Zwolle, Groningen en Nijmegen (tussen de 54.1% en 58.8%). Alle G40 gemeenten behalve Zoetermeer hadden te maken met een opkomstdaling (met uitzondering van de gemeenten met een herindelingsverkiezing in 2017 en 2018 en dus Zoetermeer).

2.3 Tot slot

In vergelijking met vergelijkbare gemeenten doet Haarlemmermeer het dus niet uitzonderlijk slecht. De opkomst is hersteld na de herindelingsverkiezingen, en in andere groeikernen spelen vergelijkbare problemen. In vergelijking met andere G40 gemeenten doet Haarlemmermeer het minder goed, maar daar zitten ook veel aanzienlijk kleinere gemeente tussen. Op het eerste gezicht lijkt het dus dat Haarlemmermeer niet 'opvalt'. Desalniettemin is een nadere analyse zinvol, vooral om te kijken of er *binnen* Haarlemmermeer opvallende verschillen zijn te vinden.

¹ <https://www.omroepflevoland.nl/nieuws/278465/burgemeester-wil-onderzoek-naar-lage-opkomst>

² <https://rtvpurmerend.nl/nieuws/artikel/don-bijl-over-laag-opkomstpercentage-teleurstellend>



Figuur 1: Trends in opkomst bij gemeenteraadsverkiezingen in (voormalig) groeikernen

3. Verschillen tussen wijken en kernen

Binnen Haarlemmermeer zijn er stemlokalen met een hoge opkomst, en stemlokalen met een lage opkomst. Op basis van waar deze stembureaus staan kunnen we kijken naar wijken en dorpen met een lage of hoge opkomst. In dit onderzoek gaan we er vanuit dat iedereen die is opgeroepen om te stemmen dat in zijn of haar wijk is gaan doen. Die aanname is niet zonder problemen. Er zijn bijvoorbeeld woonplaatsen zonder stembureau, deze kunnen we niet analyseren. Er zijn ook stembureaus met een opkomst die hoger is dan 100%, dit omdat daar stemmers uit andere wijken of woonplaatsen zijn komen stemmen. Een nadere beschrijving van deze problematiek is te vinden in Bijlage 2.

3.1 Laagste en hoogste opkomst

In 2022 waren de wijken en kernen met de laagste opkomst Graan voor Visch, Getsewoud en Lijnden/Boesingheliede. Maar ook een aantal Hoofddorpse en Nieuw-Vennepse uitbreidingswijken en twee kleinere woonplaatsen (Oude Meer / Aalsmeerderbrug) hadden een lage opkomst in 2022. Bij de verkiezingen in 2018 waren de wijken en kernen met een lage opkomst grotendeels dezelfde (bijlage 3). Een mogelijke verklaring voor de lage opkomst in de wijken van Nieuw-Vennep en Hoofddorp is dat die groter zijn en een meer stedelijk karakter hebben en dat daarom de inwoners een ander stemgedrag hebben dan in de kleinere kernen. Zo zouden de inwoners van grotere, meer stedelijke wijken minder betrokken kunnen zijn bij de gemeente, net zoals in andere groeikernen. Anderzijds zouden bewoners van kleinere dorpen en buurtschappen kunnen vinden de gemeente juist ver van hen af staat. En, voelen zij zich misschien meer verbonden met de overkant van de Ringvaart/gemeentegrens.

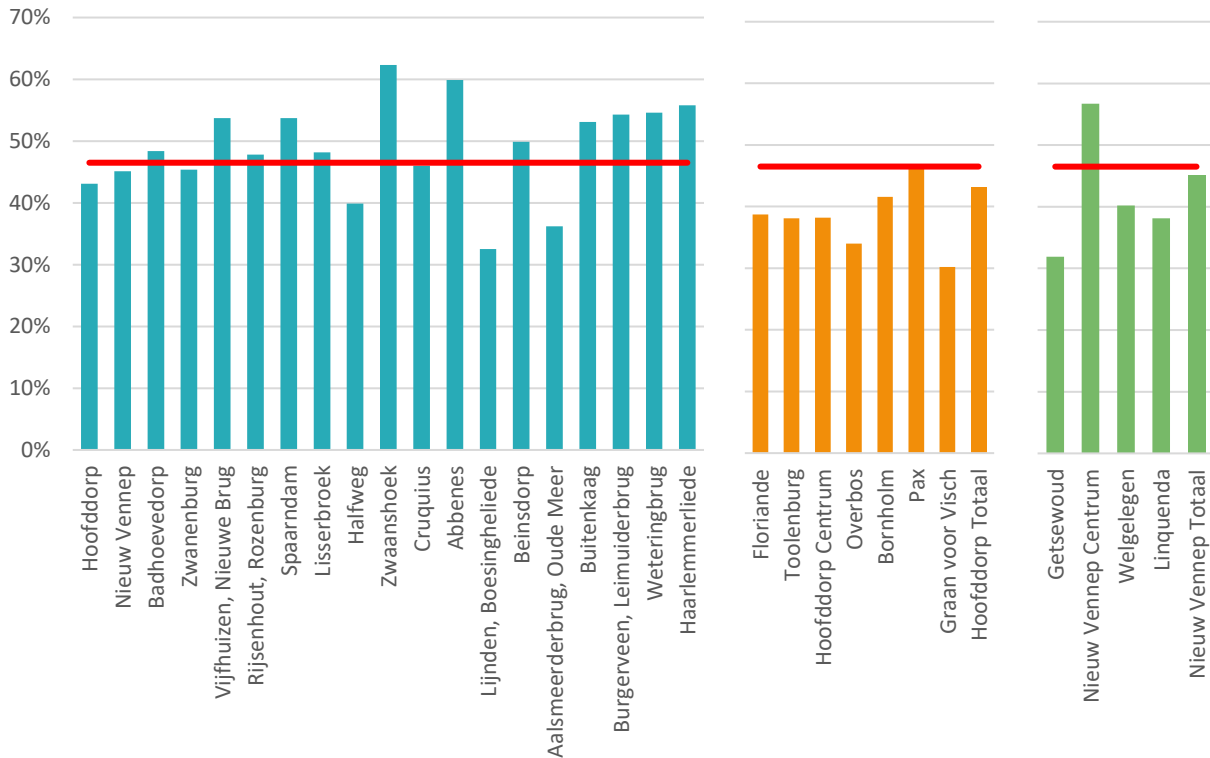
Vergeleken met de wijken en kernen met de hoogste opkomst wordt wel duidelijk dat het grootste verschil zit tussen de kleine kernen en wijken in Hoofddorp en Nieuw-Vennep. Abbenes is, met haar 1.198 inwoners, de kern met de één na hoogste opkomst. Zwaanshoek heeft met 62.3% de hoogste opkomst van alle kernen in de gemeente. Dat komt misschien ook doordat een stembureau in Zwaanshoek drie dagen open was (zie bijlage 2). De opkomst op de verkiezings-woensdag alleen was daar 41.2%.

Tabel 3 wijken en kernen met de laagste en hoogste verkiezingsopkomst in 2022

Laagste opkomst		Hoogste opkomst	
Graan voor Visch	30.2%	Beinsdorp	49.9%
Getsewoud	31.9%	Buitenkaag	53.1%
Lijnden/Boesingheliede	32.5%	Vijfhuizen	53.7%
Overbos	34.0%	Spaarndam	53.7%
Hoofddorp Noord	34.8%	Burgerveen/Leimuiderbrug	54.3%
Oude Meer/Aalsmeerderbrug	36.2%	Weteringbrug	54.6%
Linquenda	38.1%	Haarlemmerliede	55.8%
Toolenburg	38.1%	Abbenes	59.9%
Floriande	38.7%	Zwaanshoek	62.3%

3.2 Grote en kleine kernen

Het beeld op kernenniveau is gevarieerd: Aalsmeerderbrug / Oude meer, Lijnden / Boesingheliede en Halfweg hebben een lage opkomst, maar zijn relatief 'klein'. Grotere kernen als Badhoevedorp en Vijfhuizen hebben juist een hogere opkomst. Een aantal wijken binnen Hoofddorp en Nieuw-Vennep komen fors onder het gemiddelde uit. Alleen Pax en Nieuw-Vennep Centrum scoren daarboven. Ook de statistische analyse, waarin is gecontroleerd in hoeverre deze dorp- en wijkverschillen samenhangen met leeftijds-, opleidings- en inkomensverschillen, komt grootte van de kern als kenmerkende factor naar voren (bijlage 6.5). Wijken als Getsewoud, Floriande, Toolenburg en Nieuw-Vennep Centrum zijn qua aantal inwoners groter dan Badhoevedorp als geheel. De invloed van deze wijken op de totale Haarlemmermeerse opkomst zal dus sterk zijn.



Figuur 2: Opkomst in verschillende woonplaatsen en wijken vergeleken. De meest linker kern heeft de meeste inwoners, dat is Hoofddorp. Helemaal rechts staat de kern met de minste inwoners waar wel een stembureau in stond: Haarlemmerliede. Hoofddorp en Nieuw-Vennep zijn vervolgens in twee figuren uitgesplitst op de grootte van wijken van links naar rechts. De rode lijn geeft de gemiddelde opkomst in Haarlemmermeer aan (46,5%). Zo wordt inzichtelijk in welke kernen en wijken stembureaus staan die onder het gemiddelde vallen en waar de opkomst hoger uitpakt.

4. Waarom niet stemmen?

4.1 Een tweede orde effect?

Er zijn in Nederland veel mensen die bij de landelijke verkiezingen wel stemmen, maar bij de gemeenteraadsverkiezingen niet. Landelijk lag de opkomst voor de Tweede Kamer verkiezingen van 2021 op 78.71%, terwijl de opkomst bij de meest recente gemeenteraadsverkiezingen 50.99% was. Dit verschil is een bekend fenomeen; het zogenaamde 'tweede orde effect'. In Haarlemmermeer is dit effect sterk: bij Tweede Kamerverkiezingen is hier de opkomst zelfs hoger dan landelijk, en bij gemeenteraadsverkiezingen juist lager. Door de opkomst van de gemeenteraadsverkiezingen van 2022 af te trekken van de opkomst bij de Tweede Kamerverkiezingen in 2021 zien we de grootte van dit verschil in procentpunten. In Haarlemmermeer is het verschil in opkomst 33%, tegen 28% voor heel Nederland. We kunnen deze percentages ook berekenen op stembureau- en daarmee op wijk/kernniveau.³ In Toolenburg en Getsewoud, Hoofddorp Centrum en Nieuw-Vennep Welgelegen en Linquenda is het tweede-orde-effect opvallend groot. Overbos en Vijfhuizen zijn weliswaar duidelijke uitschieters, maar dat komt waarschijnlijk doordat stembureaus daar in 2021 langer open waren en de opkomst boven de 100% uitkwam.

Wijk/Kern	Tweede orde effect (verschil 2021-2022)
Overbos	71.36%
Hoofddorp Zuidwest (Centrum)	59.83%
Nieuw Vennep Welgelegen	53.95%
Vijfhuizen	49.00%
Linquenda	48.60%
Toolenburg	41.72%
Getsewoud	37.07%
Haarlemmermeer	32.87%

Tabel 4: Tweede orde effect in wijken en woonplaatsen.

4.2 Lokaal veldwerk

Het tweede orde effect lijkt in Haarlemmermeer een sterke verklaring voor de lage opkomst bij gemeenteraadsverkiezingen. Dit is al langer bekend en daarom hebben we in de dagen direct na de verkiezingen van 2022 lokaal onderzoek gedaan naar dit effect. Het doel van dit veldwerk was tweeledig: enerzijds was het om respondenten te werven voor een focusgroep naar dieperliggende redenen om niet te stemmen en zo het tweede orde effect beter te begrijpen. Anderzijds kon hier ook gevraagd worden naar de campagne materialen die respondenten hadden ontvangen of gezien. Op meerdere openbare plekken in wijken en dorpen met een hoog 'tweede orde' effect spraken wij met bewoners over de verkiezingen. Van de 164 mensen die zijn gesproken, gaven 132 (80,5%) aan te hebben gestemd bij de Tweede Kamerverkiezingen van 2021 tegenover 29 niet stemmers (17,7%). Deze percentages komen redelijk overeen met de daadwerkelijke opkomst: 79,55% van de Haarlemmermeesters ging in 2021 naar de stembus. Het aantal stemmers bij de gemeenteraadsverkiezingen in 2022 was echter oververtegenwoordigd: 66 (40,2%) mensen die wij spraken hadden niet gestemd tegenover 98 (59,8%) wel, terwijl bij de daadwerkelijke verkiezingen 46,52% wel gestemd had. Van de mensen die niet stemden bij de lokale verkiezing had 57,6% ook niet gestemd bij de landelijke verkiezing. Slechts 3 respondenten hadden wel gestemd voor de gemeenteraad, maar niet voor de Tweede Kamer (een respondent was nog niet stemgerechtigd bij de landelijke verkiezingen). Naast vragen over het wel of niet stemmen is er gevraagd naar de redenen voor het niet stemmen en naar welke campagne materialen de respondenten hadden ontvangen. Hoewel hier geen sprake is van een representatieve verzameling

³ Zie bijlage 6.2 voor de haken en ogen die bij zo een soort analyse spelen.

respondenten voor de gehele Haarlemmermeer, biedt dit wel een inzicht in de redenen van Haarlemmermeeders om niet te stemmen.

De redenen om niet te stemmen lopen uiteen van praktische tot meer inhoudelijke redenen (tabel 5). De meer praktische, situationele redenen, en ook de juist meer politieke redenen lijken overeen te komen met ook landelijk gevonden redenen om niet te stemmen. Zo zijn er mensen die niet stemmen vanuit ervaren gebrek aan kennis of interesse. Anderen stemmen juist niet doordat zij een mismatch ervaren tussen de politiek en hun eigen leven en opvattingen. Soms neemt dit ook meer fatalistische vormen aan. Mensen denken dat hun stem geen verschil uit maakt of dat de politiek ‘niet om mensen zoals mij’ gaat. Andere keren stemt men niet uit ‘protest’ (Kieskompas 2018: 19). Niet stemmen is hoe dan ook ‘gelaagd’ aldus de onderzoekers die in opdracht van BZK naar de verkiezingen van 2022 keken. Er is niet een ‘kernmodel’ om opkomst en niet stemmen te verklaren, maar er zijn wel algemene patronen, zoals gebrek aan vertrouwen en belangstelling, of het gevoel niet gehoord te worden (Vollaard et.al. 2022: 25; 75).

In de volgende paragrafen werken we deze verschillende redenen om niet te stemmen verder uit aan de hand van dit lokale onderzoek en landelijk en internationaal onderzoek naar stemgedrag. Specifiek voor Haarlemmermeer komt daarbij een plaatsgebonden kritiek naar voren.

Reden	Specificatie reden	Voorbeeld
Praktisch	Gebrek aan tijd	<i>Respondent was de tijd vergeten en toen was het lokaal dicht; Respondent moest werken; Respondent had geen tijd om zich te verdiepen; Respondent was op vakantie</i>
Inhoudelijk	Kennis	<i>Respondent had geen tijd om zich te verdiepen; Respondent voelt zich weinig geïnformeerd; Respondent wist niet wat de verschillen tussen de partijen waren</i>
	Interesse	<i>Respondent heeft geen lokaal interesse, ook geen binding met de omgeving; Respondent had stempassen per ongeluk weggegooid;</i>
	Kritisch	<i>Respondent voelt dat Spaarndam een ondergeschoven kind is; Respondent heeft niet het gevoel dat het verschil uitmaakt; Respondent heeft niet het gevoel dat de wijk er beter van wordt; Respondent voelt dat niemand het goed doet</i>
Andere redenen		<i>Partij waar respondent op stemt deed niet mee; Respondent had coronaklachten; Respondent heeft lage leesvaardigheid; Respondent geeft aan dat het goed gaat in de gemeente</i>

Tabel 5: Opgegeven redenen om niet te stemmen in Haarlemmermeer

4.3 Praktische redenen

De meest opgegeven reden om niet te stemmen bij de gemeenteraadsverkiezingen was een gebrek aan tijd. Het werd vergeten of kwam niet uit op de dag zelf. Specifiek voor verkiezingen tijdens een pandemie gaven een aantal respondenten ook aan ziek te zijn geweest of coronaklachten te hebben gehad tijdens de verkiezingen en dat zij daarom niet zijn gaan stemmen. Het is zeer aannemelijk is dat velen door praktische redenen of onvoorziene omstandigheden hun weg naar de stembus niet vonden. Het blijft de vraag of aan sommige van deze praktische redenen niet ook een vorm van desinteresse ten grondslag ligt. Zou men de tijd ook vergeten zijn als het hier om de Tweede Kamerverkiezingen ging? Men ‘rationaliseert’ vaak achteraf de keuze om weg te blijven (Kieskompas 2018: 15). En dan laten we de neiging om wenselijk te antwoorden tegenover een medewerker van de gemeente nog buiten beschouwing.

4.4 Interesse en binding

Sommige mensen die zijn gesproken maakten hun desinteresse wel expliciet. Zij gaven aan geen interesse in lokale politiek te hebben of wel te hebben gestemd als men kinderen had gehad en dus meer binding. Uit nationaal onderzoek naar de gemeenteraadsverkiezingen (LKO 2018) komt naar voren dat mensen die wel stemmen bij gemeenteraadsverkiezingen vaker binding hebben met hun wijk en dorp (69%), dan mensen die niet stemmen (45%). Binding met de gemeente als geheel heeft een vergelijkbaar effect: 73% van de stemmers voelt zich verbonden met de gemeente, tegenover 52% van de niet stemmers. Opvallend is echter dat mensen die wel stemmen bij lokale verkiezingen zich ook vaker verbonden voelen met Europa (42%) dan niet stemmers (28%) (LKO 2018: 9). Misschien voelen mensen die lokaal stemmen zich *überhaupt* meer betrokken voelen bij

bestuurlijke organen, zo ook Europa? Lokale afhakers lijken verder – volgens onderzoek – vrij veel op niet-stemmers in algemene zin. Wel zijn ze vaak hoger opgeleid, iets jonger en meer verbonden met hun omgeving dan mensen die helemaal niet stemmen (LKO 2018: 10). Uit het landelijke onderzoek blijkt ook dat vrouwen, mensen met een migratieachtergrond en mensen met een praktische opleiding vaker bij de lokale verkiezingen thuis blijven, waar ze bij een landelijke verkiezing wel stemmen. Ook komt naar voren dat mensen die wel vertrouwen hebben in het lokale bestuur vaker lokaal niet-stemmen dan voorheen, toen waren het vooral mensen met een laag vertrouwen die besloten thuis te blijven (Vollaard et.al. 2022: 37-38).

4.5 Kennis

Naast desinteresse noemden een aantal Haarlemmermeeders die niet hadden gestemd ook een gebrek aan kennis. Men had zich er niet in verdiept, voelde zich slecht geïnformeerd, of kon slecht verschillen aanwijzen tussen partijen. Zelfs bij Tweede Kamerverkiezingen, waarbij het tweede orde effect niet optreedt, komen deze redenen in landelijk onderzoek ook naar voren. Bij de landelijke verkiezingen van 2021 gaf slechts 57% van de stemgerechtigden aan grote verschillen te zien tussen de politieke partijen. Ongeveer 39% gaf aan enkel kleine verschillen te zien. In de onderzochte periode (2010-2021) was het percentage mensen dat aangeeft slechts kleine verschillen te zien nog nooit zo groot geweest. Uit hetzelfde onderzoek komt naar voren dat tussen de 20 en 49 procent van de ondervraagden partijen niet kan plaatsen op een links-rechtsschaal. Bovendien gaf 65% van de kiezers aan de verkiezingscampagne niet of niet erg intensief te volgen (NKO 2021). Door het tweede orde effect zullen deze percentages bij lokale verkiezingen alleen maar hoger zijn. Een respondent die gaf daarnaast aan niet te stemmen vanwege een lage leesvaardigheid. Dat bemoeilijkt natuurlijk het volgen van lokale media-aandacht en campagnemateriaal of het gebruik van de Stemwijzer of het Kieskompas. Andere respondenten gaven aan dat de 'Nee Nee' sticker op hun brievenbus ervoor zorgde dat ze weinig informatie ontvingen over de verkiezingen en partijen. Ten slotte waren er ook respondenten die, vergelijkbaar met het landelijk onderzoek, niet het idee hadden dat de ontvangen informatie de verschillen tussen de partijen duidelijk maakte.

4.6 Kritiek

Tegenover ongeïnformeerde, of ongeïnteresseerden staan kritische respondenten die weliswaar ook niet stemmen, maar niet door gebrek aan interesse, maar juist omdat het voor hun gevoel geen verschil maakt. Deze groep heeft niet het idee dat de wijk er niet beter van wordt, of dat er geen politicus is die het goed zou doen. In plaats van door te stemmen te sturen op de samenstelling van de gemeenteraad, uiten zij hun kritiek door weg te blijven. Deze groep kiezers zien we ook bij landelijke verkiezingen (NKO 2021⁴). Het is waarschijnlijk moeilijk om deze manier van afhaken bij lokale verkiezingen te onderscheiden van afhaken bij landelijke verkiezingen. Kennis over waar beleidsverantwoordelijkheid is belegd is namelijk niet per se gerelateerd met de tevredenheid met dat beleidsthema (Blok & van der Meer & van der Brug 2022). In andere woorden: kiesgerechtigden koppelen hun tevredenheid met een bepaald beleid aan een bepaald overheidsorgaan, ook als dit overheidsorgaan niet perse verantwoordelijk is voor het beleid. Andersom is het dus "(...) denkbaar dat iemand zijn vertrouwen in de gemeentelijke politiek deels verliest vanwege ontevredenheid met beleid waarvoor niet de gemeente maar de nationale overheid verantwoordelijk is" (LKO 2018: 51). Grote nationale affaires en conflicten kunnen dus leiden tot mogelijke toename van wantrouwen op alle niveaus. Anderzijds kan ook tevredenheid met bijvoorbeeld de welvaart en werkgelegenheid in een land leiden tot een hoger vertrouwen in de gemeentelijke politiek, ook als gemeenten daarmee weinig van doen hadden.

4.7 Plaatsgebonden kritiek

Een specifieke vorm van kritiek is juist wel gemeente of zelfs (woon)plaatsgebonden. Een aantal respondenten – vooral in Spaarndam, maar ook in Nieuw Vennep en Rijsenhout – gaven aan niet te stemmen omdat zij hun woonplaatsen zien als 'ondergeschoven kindjes' in de lokale politiek. Dit jaar is er landelijk meer aandacht gekomen voor regio's die achtergesteld worden, of waar deze achterstelling wordt ervaren door de bewoners. In de 'Atlas van Afgehaakt Nederland' (2021) brachten Josse de Voogd en René Cuperes wijken en streken in kaart die 'afgehaakt' waren: mensen stemden daar, als ze al stemden, vooral op 'anti-establishment' partijen. In hun publicatie waren de wijk en de gemeente, en dus niet individuen, het analyse-niveau. Haarlemmeer is geen casus in dit onderzoek, maar deze blik van meer 'gevestigde' en meer 'afgehaakte' gebieden zou ook

⁴ Niet stemmers gaven bij de TK 2021 vaker gebrek aan interesse, kennis en praktische redenen aan dan redenen gerelateerd aan 'afhaken' als verklaring voor het niet stemmen.

binnen Haarlemmermeer en haar directe omgeving kunnen opgaan. De associatie is dat de ervaren afstand van inwoners in de randkernen tot de gemeente in Hoofddorp groot is. Hoewel dit een interessante gedachte is, verdient deze hypothese wel een nuance. Terwijl het sentiment van ‘lokale redenen om af te haken’ in de randkernen naar voren kwam, was de opkomst juist in Hoofddorp en Nieuw-Vennep laag. Het gevoel ‘een ondergeschoven kindje’ te zijn is dus niet de enige reden die mensen ervan weerhoudt te gaan stemmen. In het landelijke onderzoek naar de gemeenteraadsverkiezingen 2022 wordt de notie van ‘afgehaakt’ ook verder genuanceerd: de term suggereert een volledig ‘niet mee doen’ aan de samenleving. Er zijn echter groepen mensen die wel participeren in hun omgeving, als vrijwilliger of anderszijds betrokken, maar niet stemmen bij de verkiezingen. Zij doen dus zeker wel ‘mee’, alleen niet met (lokale) verkiezingen. Het label ‘afgehaakt’ past dus niet (Vollaard et.al. 2022: 74).

4.8 Partijaanbod

Niet stemmen kan ook voortkomen uit een beperkt partij-aanbod, bijvoorbeeld omdat de partij waarop diegene landelijk stemt lokaal niet meedeed. Naast de beperkte media-aandacht bij lokale verkiezingen is dit een bekende verklaring voor het tweede orde effect. Onderzoek van Ipsos laat zien dat er een aantal partijen

	TK 2021	GR 2022
PVV	9.2	
SP	3.5	
PVDD	2.8	
JA21	2.5	
CU	1.9	
DENK	1.4	
Volt	1.6	
SGP	0.5	
50plus	1.1	
HAP		6.4
Forza!		3.4
CU-SGP		1.8
1Hrlmr		1.3
SRH		2.6
GezondHrlm		1.1
BVNL		1.3
Overig	2.9	0.5
Lokaal Aanbod		18.4
Landelijk aanbod	27.8	
Niet Stemmers	20.4	53.5

Tabel 6: Overzicht partijen die alleen aan landelijke of alleen gemeentelijke verkiezingen meededen en hun steun onder alle kiesgerechtigden (1000%). Gebaseerd op bijlage 4.

zijn van wie de landelijke stemmers een lagere kans hebben om lokaal op te dagen voor verkiezingen. Vaak omdat deze partijen niet mee doen aan de verkiezingen in hun gemeenten.⁵ Het partijaanbod werkt overigens ook de andere kant op: er zijn lokale partijen die niet mee doen met Tweede Kamerverkiezingen. In Haarlemmermeer is er sprake van een dergelijk verschil. Bij de Tweede Kamer verkiezingen in 2021 stemde 27,8% van het electoraat op een partij die lokaal niet mee doet. Omgekeerd stemt 18,4% bij de gemeenteraadsverkiezingen juist op een lokale partij (tabel 6) Bijna 20% van het electoraat kiest heel bewust lokaal (zie ook bijlage 4). Het is alleen niet vast te stellen in hoeverre dit verschil in partijaanbod een rol speelt bij de kiesgerechtigden die ervoor kiezen landelijk wel te stemmen en lokaal niet.

4.9 Tot slot

Zoals eerder aangegeven was een van de doelen van de gesprekken met bewoners direct na de verkiezingen de werving van respondenten voor een uitgebreider groeps gesprek (een focus groep). Van de 164 mensen die zijn gesproken, gaven 12 mensen aan wel aan dit vervolgesprek mee te willen doen. Uiteindelijk is dat met maar één persoon daadwerkelijk gelukt. Mogelijk is dit een gevolg van de gebruikte onderzoeksmethoden, maar het kan ook een signaal op zich zijn: niet-stemmende inwoners van gemeente Haarlemmermeer zijn een moeilijk te bereiken groep. Helaas is dit ook de reden waarom buiten hetgeen hierboven is besproken er geen verdere duiding kan worden gegeven van de genoemde redenen om niet te stemmen.

⁵ <https://www.ipsos.com/nl/nl/overzicht-gemeenteraadsverkiezingen-2022>

5. Conclusies en aanbevelingen

De ontwikkeling van de opkomst in vergelijking met de herverdelingsverkiezing van 2018 stemt gematigd positief want de algemene trend is toch neerwaarts. In vergelijking met andere gemeenten (zowel G40 als andere groeikernen) doet de gemeente Haarlemmermeer het niet slecht, maar ligt de opkomst wel rond of onder die gemiddelden. Die lage opkomst is vooral terug te leiden naar de opkomst in de grote kernen Hoofddorp en Nieuw-Vennep. In de kleinere dorpen en buurtschappen lag de opkomst hoger. Kijkend naar de genoemde redenen om niet te stemmen komen die (groten)deels overeen met redenen die gevonden zijn landelijk onderzoek. Juist de meer lokale redenen van achterstelling tegenover Hoofddorp of Haarlemmermeer binnen de ringvaart wordt genoemd door respondenten woonachtig in de gebieden waar relatief veel inwoners hun stem uitbrengen bij lokale verkiezingen. Veel van deze conclusies zijn gebaseerd op een onderzoek op wijk en woonplaatsniveau, iets dat op mogelijk problematische vooronderstelling is gebaseerd.

Uit het overzicht van de genoemde redenen komt naar voren dat niet-stemmers de beslissing om niet te stemmen niet maken omdat zij tevreden zijn met het lokale beleid. Naast praktische redenen ligt hier ook desinteresse, gebrek aan kennis en onvrede in. Een hoge opkomst is mede daarom voor het functioneren van verkiezingen van groot belang. Als alle partijen een even groot 'percentage' aan stemmen inleveren bij een lage opkomst, is de gemeenteraad nog steeds een *inhoudelijke* representatie of afspiegeling van de voorkeuren van de bevolking. Als echter bepaalde groepen (op basis van leeftijd, achtergrond of politieke voorkeur) meer thuisblijven dan anderen, dan heeft dit ook een *inhoudelijke* gevolgen: hun stem klinkt dan minder luid in de raadzaal. Opkomstbevordering is daarom belangrijk, maar vanuit een algemene gemeentelijke insteek ook slechts beperkt mogelijk. Het is voorstelbaar dat alle burgers, ongeacht politieke voorkeur, profijt hebben van goede informatievoorzieningen en bereikbare stemlokalen, evenals het creëren van de gewoonte om te stemmen en betrokken te zijn bij jongeren. Ingrepen bij bepaalde doelgroepen, of op bepaalde plekken, zijn mogelijk wel meer van invloed op de uitslag van de verkiezingen. Wanneer op bepaalde plekken partijvoorkeuren dominant zijn dan elders, is een opkomstverhoging in die wijk of woonplaats ook potentieel van invloed op de uitkomst van de verkiezingen. Ook in het landelijke onderzoek wordt deze vorm van campagne 'omstreden' genoemd (Vollaard et.al. 2022: 85). Onderstaande aanbevelingen zijn daarom maar deels toepasbaar voor opkomstbevordering van algemene aard. Veel van deze aanbevelingen kwamen ook al naar voren in eerder onderzoek naar de opkomst in Haarlemmermeer. Bepaalde punten zijn echter met de kennis van nu enigszins achterhaald, wanneer daar sprake van is zal dit hieronder ook worden aangegeven.

Aanbevelingen uit 2021:

1. Houd voor een mogelijke opkomstbevorderende campagne rekening met:
 - a. Er zijn verschillende redenen om niet te stemmen, en meerdere redenen kunnen spelen voor één persoon. Wanneer de maatregelen zich richten op kennis en interesse kan een algemene informerende campagne worden opgezet. Wanneer de maatregelen zich richten op politieke redenen om niet te stemmen ligt het voor de hand dat politieke partijen daar een actieve rol in spelen.
 - b. Brede media-aandacht is niet genoeg, een gerichte campagne werkt beter.
 - c. Hoe persoonlijker de campagne, hoe beter. Het beste is van deur-tot-deur gaan en iemand persoonlijk overhalen te komen stemmen. Iemand telefonisch benaderen op een persoonlijke manier is een goede tweede keuze.
 - d. Laat in de campagne zien dat de gemeente beslissingen maakt over onderwerpen die spelen in het persoonlijke leven van de potentiële kiezers, zoals de openbare ruimte, infrastructuur en huisvesting.
 - i. *Aanvulling 2022: Hier aangehaald onderzoek ontkent deze aanbeveling niet, maar problematiseert het wel: het is voor burgers moeilijk om het verantwoordelijke beleidsniveau te koppelen aan hun tevredenheid met beleid. Maar zoals genoemd hoeft dit niet altijd negatief uit te pakken.*
 - e. Als mensen door de meerkernigheid van de gemeente zich moeilijk identificeren met onderwerpen die op gemeentelijk niveau spelen, kunnen onderwerpen *nog* lokaler worden gemaakt door kern/gebied-specifieke campagne.

- i. *Wijziging 2022: Waar deze aanbeveling zich impliciet vooral richt op kleinere woonplaatsen is in dit onderzoek duidelijk geworden dat vooral de grotere woonplaatsen: Hoofddorp en Nieuw Vennep de opkomst drukken. Binnen deze grotere woonplaatsen zijn ook wijken te vinden waar de opkomst lager is dan het gemiddelde van die woonplaatsen. Mogelijk is dan dus een wijkgerichte aanpak (in bijvoorbeeld Graan voor Visch of Getsewoud) naast een woonplaatsgericht aanpak (in bijvoorbeeld Halfweg of Aalsmeerderbrug / Oude Meer) zinvol.*
 - f. Overschat de rol van sociale media niet, Facebook reminders of advertenties werken minder goed dan vaak gedacht. Houd echter toekomstig onderzoek hierover in de gaten.
 - g. Wat voor campagne dan ook: verhoog de blootstelling aan campagne materiaal.
 - h. Laat zien dat er meer 'speelt' in verkiezingen dan wie de grootste partij is.
 - i. Het organiseren van een verkiezingsevenement is positief voor de opkomst, ook door de media-aandacht die het genereert. Mogelijk is het verbreden van de genodigden, en het meer publiek organiseren van een dergelijk evenement een idee.
 - j. Het opbouwen van een gewoonte om te stemmen bij 'first time voters' is ook voor toekomstige GR zinvol.
- 2. Op verkiezingsdag: Zorg ervoor dat er voldoende stembureaus zijn, dat de stembureaus duidelijk zijn aangegeven en goed bereikbaar zijn.
- 3. Evalueer direct na de verkiezingen wat er gebeurd is met de opkomst en hoe effectief de maatregelen waren. Dit onderzoek is – net als voorgaande onderzoeken – geschreven in de aanloop van de komende verkiezingen in plaats van na afloop van de verkiezingen. Daardoor is moeilijker te achterhalen wat er daadwerkelijk gebeurt is.
 - i. *Aanvulling 2022: Ditmaal is het onderzoek niet in aanloop maar na afloop van een verkiezing geschreven, hoewel daardoor diverse aspecten, zoals deze aanbevelingen, overlappen met het onderzoek uit 2021 heeft het wel meerwaarde gehad. Zo kan er in meer detail naar de gebeurtenissen tijdens de verkiezingen worden gekeken en was een andere benadering mogelijk, namelijk die van de straat interviews direct na de verkiezingen.*
- 4. Voor de langere termijn:
 - a. In 2017 had de gemeente zo'n 5000 internationale kenniswerkers woonachtig in de gemeente (3.47% van de bevolking). Hoewel niet allen mogen stemmen voor de gemeenteraad, is het aan te raden om te kijken naar hoe de gemeente de groep volwassen internationale 'kenniswerkers' kan aanspreken die dat wel mag.
 - a. *Aanvulling 2022: Dit jaar heeft de gemeente Engelstalige websitepagina's gemaakt en een Engelstalige versie van de verkiezingskrant laten drukken. Deze Engelstalige pagina van de verkiezingskrant stond ook gedrukt in huis aan huis bladen.*
 - b. Probeer met andere groeikerngemeenten te achterhalen wat de mogelijk diepere verklaringen zijn voor de lage opkomst in deze gemeenten. Begin daarbij bijvoorbeeld met kennisdeling, maar wellicht is een gemeenschappelijk onderzoek of een gemeenschappelijke aanpak mogelijk.
 - i. *Aanvulling 2022: In bredere zin is er nu meer landelijke aandacht voor opkomstdaling dan na de verkiezingen in 2018. Dit is ook te zien in het hier aangehaalde landelijke onderzoek van Vollaard et.al. (2022). Voor en samenvatting van dit onderzoek zie bijlage 6.*

Bibliografie:

Allers, M, Natris, de J. Rienks, H. Greef, de T. (2021) *Is small beautiful? Transitional and structural effects of municipal amalgamation on voter turnout in local and national elections*. Electoral Studies (70)

De Blok, L. van der Meer, T. Van der Brug, W (2022) *Policy area satisfaction, perceptions of responsibility, and political trust: a novel application of the REWB model to testing evaluation-based political trust*. Journal of elections (32)

De Voogd, J. Cuperes, R (2021) *Atlas van afgehaakt Nederland*.

Kieskompas (2018) *Typen niet-stemmers, Onderzoek naar verschillende typen niet-stemmers en hun beweegredenen om sommige verkiezingen wel en andere niet te gaan stemmen*. Onderzoek in opdracht van het ministerie van binnenlandse zaken en koninkrijksrelaties

PBL (2012) *Nieuwe Steden in de Randstad, verstedelijking en suburbaniteit*.

SKON (2018) *Lokaal Kiezers Onderzoek 2018, Democratie Dichterbij*

Vollaard, H. de Blok, L. Den Ridder, J. Jansen, G. (2022) *De lokale niet-stemmer: Een analyse van de lage opkomst bij de gemeenteraadsverkiezingen van 2022*. (Verdieping van het Lokaal Kiezers Onderzoek 2022).

SKON (2021) *Nationaal Kiezers Onderzoek 2021: Versplinterde vertegenwoordiging*



gemeente
Haarlemmermeer

6. BIJLAGEN:

6.1 Bijlage 1: Overzicht opkomstbevorderende maatregelen

De Gemeente Haarlemmermeer heeft ter opkomstbevordering in 2022 diverse middelen ingezet. Deze waren twee digitale stemhulpen (Kieskompas en Stemwijzer), Peilingen onder de Haarlemmermeerse bevolking, een verkiezingskrant, een reeks aan online debatten, een interactieve tour over de gemeente en lokale politiek speciaal gericht op jongeren en een brief van de burgemeester naar alle 18 tot 25 jarige.⁶ De uitslagavond werd ook gelivestreamed. Uiteraard werden de reguliere communicatiemiddelen van de gemeente en de gemeenteraad ingezet zoals de websites, Informeer en de beschikbare sociale mediakanalen. Ook was er voor het maken van het Kieskompas en de Stemwijzer een programmavergelijking gedaan, die vervolgens in de verkiezingskrant en de lokale pers werd gepubliceerd. Voor dit alles was €75.000,- begroot. Dit is niet inclusief extra personele inzet. Over een aantal van deze maatregelen is meer te zeggen:

- **Peilingen:**
 - In 2022 zijn 8.500 uitnodigingen uitgezonden, waarvan er bij de eerste ronde slechts 837 zijn ingevuld (92% non-respons). Bij de tweede ronde zijn weer 8.500 uitnodigingen verzonden. In deze ronde namen slechts 697 inwoners deel aan de peiling (91.8% non-respons).
 - In 2022 is besloten tot een grotere steekproef vanwege het beperkte succes van de eerdere peilingen in 2018. Ondanks deze grotere steekproef hebben in 2022 uiteindelijk nog minder mensen de peiling ingevuld dan in 2018. In 2018 werden bij eerste ronde 5.318 uitnodigingen verzonden en hadden 746 mensen de peiling ingevuld (86% non-respons), in de tweede ronde 7.537 uitnodigingen met 1.159 antwoorden (85% non-respons). Beide keren is ook het I&O researchpanel gevraagd deel te nemen.
- **Stemwijzers & Kieskompas:** De stemwijzer en het kieskompas zijn respectievelijk 46.776 en 11.381 keer ingevuld. Of dit ook zoveel individuen zijn of dat mensen deze kieshulpen meerdere malen invullen is niet controleerbaar.
- **Online Debatten:** in plaats van een groot lijsttrekkersdebat werden er dit jaar kortere debatten op youtube gezet. Deze debatten met lijsttrekkers duurde zo'n 12 minuten. Ze hadden begin mei 2022 tussen de 149 (Lokale belastingen en Armoede) en 327 (Jongeren en Overlast) weergaven.
- **Jongeren:**
 - Op de facebookpagina van de Jongerengemeenteraad Haarlemmermeer werd op 27 februari voor het eerst iets gepost over de gemeenteraadverkiezingen. Dit bericht was 1 keer gedeeld en ontving 12 positieve reacties (*likes*). Een soort gelijke informatieve post werd op 28 februari gepost, hier kwamen 11 positieve reacties op. Ook stond er op 5 maart een post van de partij 'Meer Haarlemmermeer' over jongeren op de facebookpagina.
 - Op Instagram werden meer partijen en hun promotiemateriaal geplaatst van meer partijen met enkele tientallen reacties. Ook was er een promotiefilmpje over een spel voor jongeren. Hoewel uiteindelijk niet zoveel jongeren als gewenst zijn bereikt (600 in totaal) werd deze 'interactieve tour' als positief ervaren door de jongeren die het evalueerden.
- **Artikelen en advertenties in de media.** Hiernaast waren er verschillende artikelen van kranten en sociale media over de gemeenteraadverkiezingen. Zo werd er ook gerapporteerd over de peilingen in de lokale media, in de kranten (het Witte Weekblad en HC nieuws) stond op 2 maart een artikel over de peilingen, met name wat de belangrijkste onderwerpen volgens de respondenten waren. Op 10 maart werd er online door beide media gepubliceerd over de partij die als grootste uit de bus zou komen, en kwamen quotes van de lijsttrekker van de als grootste gepeilde partij naar voren. Dit naast de reguliere verslaggeving over de verkiezingen, artikelen op basis van eerder onderzoek en reacties van partijen op stellingen die de kranten vanaf 16 februari wekelijks afdruckte.

Effectiviteit is overigens niet de enige maatstaf voor het nemen van deze maatregelen. Er kunnen ook inhoudelijke/normatieve redenen zijn voor bepaalde maatregelen, zoals het beschikbaar stellen van informatie via een kieskompas of stemwijzer. Ook is het moeilijk te achterhalen of de opkomst *nog* lager was geweest zonder de genomen maatregelen (zie ook Ostaijen 2018). Mensen die misschien niet zouden hebben gestemd vanuit een

⁶ Op basis van de BRP gegevens waren op 1 januari 2022 zo'n 15216 mensen tussen de 18 en 25, oftewel 9.54% van de totale bevolking van Haarlemmermeer.

gebrek aan kennis zijn misschien door deze informatie toch over de streep getrokken. Anderzijds heeft dit soort informatie waarschijnlijk weinig zin voor mensen die om meer politieke redenen (al eerder) zijn afgehaakt. Ten slotte kan ook de 'nee nee' sticker een impact hebben gehad, zoals eerder genoemd.

Rol van partijen

Veel van de campagne rond de verkiezingen wordt door partijen gedaan. Zij flyereren, spreken mensen op straat aan en komen bij inwoners langs. Van drie partijen hebben wij een overzicht ontvangen over gedane campagnepraktijken ontvangen en daaruit blijkt dat de meerkernigheid van onze gemeente het moeilijk maakt om overal zichtbaar te zijn voor de partijen. Grotere partijen flyereren op markten, in het weekend in Hoofddorp, Rijsenhout, Vijfhuizen, Nieuw Vennep en op de stations. Een partij had speciale flyers voor bepaalde gebieden. Zij gebruiken dus andere flyers voor andere kernen en dorpen. Kleine partijen hadden drie campagnedagen waarin zij flyerden, vooral in Hoofddorp en Nieuw Vennep. De zichtbaarheid is voor kleinere partijen dus nog moeilijker in de kleinere kernen.

6.2 Bijlage 2: Problemen met de analyse van opkomst op wijkniveau

De cijfers die hier gebruikt worden zijn op basis van uitslagen van stembureaus die zijn toegeschreven aan bepaalde wijken, dorpen en kernen. In dat bestand is af te lezen hoeveel mensen zijn opgeroepen, hoeveel zijn opgekomen en voor welke partijen zij stemden. Voor de berekening van het opkomstpercentage wordt dus gekeken naar de opgekomen stemgerechtigden, dat wordt gedeeld door het aantal opgeroepen stemgerechtigden. Deze percentages zijn op basis van de wijk, het dorp of de kern. Daar zitten een aantal haken en ogen aan, bijvoorbeeld: stembureaus die volgens onze gegevens in een wijk liggen zijn niet voor alle bewoners van de wijk of kern het meest dichtstbijzijnde stembureau. Het stembureau voor Aalsmeerderbrug en Oude Meer bijvoorbeeld, was in 2022 'restaurant Wink': een restaurant dat aan de Noordkant van Oude Meer ligt. Dorpshuis de Reede en de Kerk 'Lichtbaken' in Rijsenhout liggen mogelijk voor iemand uit Aalsmeerderbrug dichterbij. Zeker wanneer iemand de gang naar de stembus zou willen combineren met boodschappen in Rijsenhout. De mensen die in Rijsenhout gaan stemmen, maar in Aalsmeerderbrug wonen worden in Rijsenhout gezien als stemmers (die het opkomstpercentage verhogen) en in Oude Meer en Aalsmeerderbrug als niet stemmers (die de opkomst drukken). Het toegewezen stembureau is niet per definitie het stembureau waar iemand een stem uitbrengt, het aantal opgeroepen en het aantal stemmers is daarom niet direct aan elkaar gelinkt.

De afgelopen twee verkiezingen waren er tevens belangrijke verschillen tussen stembureaus. Sommigen waren wegens Covid-19 namelijk meerdere dagen open en andere niet.

Bij de Tweede Kamerverkiezingen van 2021 waren de volgende stembureaus meerdere dagen open:

Vijfhuizen (Stemstraat EXPO en Verenigingsgebouw De Luifel); Hoofddorp Centrum (Raadhuis); Spaarndam (Dorpscentrum Spaarndam) Hoofddorp 'Noord': Stichting Milli Görüs en Tennisvereniging In den Boogaerd); Hoofddorp Overbos (Kerkcentrum De Ark en Sociaal Cultureel Centrum De Boskern); Hoofddorp Toolenburg (Kerkcentrum de Lichtkring); Nieuw Vennep Centrum (Zalencentrum het Trefpunt); Nieuw Vennep Linqenda (Wijkcentrum Linqenda); Nieuw Vennep Getsewoud (Buurtcentrum het contact) Zwaanshoek (Dorpshuis de Oase); Zwanenburg (Clubhuis De Bataaf en Dorpshuis Zwanenburg); Badhoevedorp (Dorpshuis Badhoevedorp; Ontmoetingscentrum Karavanserai); Rijsenhout (Dorpshuis De Reede).

In totaal maakte toen 12.2% procent van de stemgerechtigden gebruik van de mogelijkheid om op 15 en 16 Maart te stemmen. Daarnaast was er toen zo'n 10 procent (9.3%) aan stemmen via de briefpost verzonden. 22.5% procent (!) stemde dus niet op verkiezingsdag, en kan dus zijn uitgevallen naar een ander stembureau dan waartoe wij de opgeroepene rekenen.

Bij de Gemeenteraadsverkiezingen van 2022 waren de volgende stembureaus meerdere dagen open:

Rijsenhout (Dorpshuis De Reede), Badhoevedorp (Ontmoetingscentrum Karavanserai), Hoofddorp Centrum (Tennisvereniging In den Boogaerd; Sociaal Cultureel Centrum De Boskern; Kerkcentrum De Boskern; Het Raadhuis), Nieuw Vennep (Zalencentrum het Trefpunt; Zorgcentrum Westerkim; Wijkcentrum Linqenda; Buurtcentrum het Contact), Spaarndam (Dorpscentrum Spaarndam), Vijfhuizen (Verenigingsgebouw De Luifel), Zwaanshoek (Dorpshuis De Oase), Zwanenburg (Dorpshuis Zwanenburg).

De verschillen in stembureaus en het eerder genoemde briefstemmen kunnen de precisie van de beschikbare data verwateren. Niet alleen is het normaal gesproken al voor te stellen dat mensen hun stem buiten hun wijk uiten, bij deze twee verkiezingen was er dus – zeker voor mensen die niet op verkiezingsdag zelf wilde stemmen – nog een reden om dat te doen. Daarbij is het ook zo dat de stembureaus niet elke verkiezing hetzelfde zijn. Sommige kernen of wijken hadden minder stembureaus in 2022, andere hadden helemaal geen stembureau. Ook wijzigen stembureaus nog wel eens van locatie binnen een wijk, wat mogelijk mensen van een aangrenzende wijk het stemmen vergemakkelijkt of juist bemoeilijkt. Wanneer we rekenen met opkomstcijfers spelen deze problemen op, vooral bij de secties over het tweede orde effect, maar ook bij bijvoorbeeld de vergelijking met voormalig Haarlemmerliede & Spaarnwoude. De analyse over de gehele gemeente klopt overigens wel en we hopen door patronen in de opkomst te signaleren toch verschillen in wijken en kernen duidelijk te maken, ook als de exacte opkomst cijfers daar misschien misleidend zijn.

6.3 Bijlage 3: Overzicht opkomst wijken en woonplaatsen in Haarlemmermeer door de tijd heen

	2006	2010	2014	2018	2022
Hoofddorp Bornholm	50.0%	53.2%	50.4%	34.6%	41.6%
Hoofddorp Floriande	43.0%	46.6%	45.2%	28.7%	38.7%
Hoofddorp Graan voor Visch	53.0%	42.6%	37.9%	27.0%	30.2%
Hoofddorp Noord, Oost, Zuid, West	52.7%	57.1%	55.3%	40.3%	38.2%
Hoofddorp Overbos	48.0%	45.3%	44.2%	29.2%	34.0%
Hoofddorp Pax	60.0%	58.9%	59.0%	43.7%	46.7%
Hoofddorp Toolenburg	49.0%	48.9%	48.4%	34.5%	38.1%
Hoofddorp Totaal	50.3%	50.3%	49.7%	34.0%	43.1%
Nieuw Vennep Getsewoud	44.0%	45.5%	43.4%	32.1%	31.9%
Nieuw Vennep Linqunda	55.0%	49.5%	54.2%	38.2%	38.1%
Nieuw Vennep Welgelegen	49.0%	51.3%	49.0%	37.6%	40.2%
Nieuw Vennep West, Zuid, Oost	55.8%	57.9%	55.4%	40.0%	56.7%
Nieuw Vennep Totaal	49.1%	49.4%	48.1%	35.5%	45.1%
Badhoevedorp, Nieuwe Meer	57.0%	55.4%	55.5%	35.4%	48.4%
Cruquius	46.7%	52.3%	51.1%	37.4%	46.0%
Burgerveen, Leimuiderbrug	57.1%	61.6%	62.3%	47.4%	54.3%
Beinsdorp	52.0%	52.3%	47.8%	29.7%	49.9%
Buitenkaag	58.3%	60.6%	58.0%	38.9%	53.1%
Lisserbroek	55.6%	53.2%	53.0%	35.8%	48.2%
Lijnden, Boesingheliede	51.8%	45.7%	40.6%	28.7%	32.5%
Oude meer, Aalsmeerderbrug	50.0%	43.1%	41.5%	25.8%	36.2%
Rijsenhout, Rozenburg	52.7%	51.0%	50.1%	35.3%	47.8%
Vijfhuizen, Nieuwe Brug	55.0%	56.3%	55.3%	39.9%	53.7%
Abbenes	58.0%	55.8%	53.9%	40.4%	59.9%
Zwaanshoek	51.0%	55.1%	51.5%	39.2%	62.3%
Weteringbrug	64.0%	58.0%	64.0%	38.3%	54.6%
Zwanenburg	48.0%	46.5%	46.5%	34.1%	45.4%
Halfweg				35.0%	39.9%
Spaarndam				40.5%	53.7%
Haarlemmerliede				49.0%	55.8%
Totaal Gemeente	50.9%	50.8%	50.1%	35.0%	46.5%

6.4 Bijlage 4: overzicht partijen en percentage kiesgerechtigden dat daarop stemt

	TK 2002	GR 2002	TK 2006	GR 2006	TK 2010	GR 2010	TK 2012	GR 2014	TK 2017	GR 2018	TK 2021	GR 2022
VVD	18.1	11.9	19.5	12	24.5	12.3	30.5	8.9	24.8	6.2	22.6	9.1
PVV			5.4		12.7		8.2		11.3		9.2	
D66	4.8	2.4	1.5	1.6	5.8	6.0	5.9	6.8	10.2	3.1	12	4.9
CDA	21.1	10.5	22.3	8.0	8.6	6.8	4.8	6.2	8.6	4.2	6.9	4.0
GL	4.7	6.5	3.1	4.8	4.1	4.2	1.3	3.9	6.2	3.4	3.1	5.3
PvdA	9.2	5.8	13.6	10.1	12.2	5.4	15.3	4.3	4.2	2.6	3.5	3.1
FvD									1.9		4.1	1.5
SP	3.5		10	4.1	5.3		4.5		4.8		3.5	
PVDD			1.7		1.1		1.7		2.6		2.8	
JA21											2.5	
CU	1.5		2.5		1.7		1.6		2.1		1.9	
DENK									1.3		1.4	
Volt											1.6	
SGP	0.6		0.5		0.4		0.6		0.6		0.5	
50plus							1.8		3.1		1.1	
Fortuyn/LPF	16.2		0.2									
HAP				5.7		5.6		7.8		6.0		6.4
Forza!				1.1		3.6		5.5		4.0		3.4
CU-SGP				2.4		2.3		2.2		1.7		1.8
1HrImr								1.6		1.3		1.3
SRH						1.5		1.3		1.0		2.6
GezondHrIm										0.8		1.1
CDVP								1.2		0.7		
BVNL												1.3
Overig	2.5	16.8	0.9	1.0	1.0	3.0	0.8	-	1.5	-	2.9	0.5
Opkomst	82.3	53.9	81.2	50.9	77.6	50.8	77.1	50	83.6	34.8	79.5	46.5
Niet Stemmers	17.7	46.1	18.8	49.1	22.4	49.2	22.9	50	16.4	65.2	20.4	53.5

Tabel met daarin de partijen met substantiële steun van kiezer in de gemeente Haarlemmermeer. Omwille van de leesbaarheid zijn partijen die in de recente verkiezingen niet meededen of geen zetel behaalde niet opgenomen in dit overzicht. Dit betreft bijvoorbeeld Trots op Nederland: Lijst Rita Verdonk bij de TK van 2010, of LOG bij de GR van 2002. Daarnaast is de Tweede Kamer verkiezing van 2003 niet in dit overzicht opgenomen. Net als in tabel 6 telt hier het totaal aantal kiesgerechtigden op tot 100. De percentages voor de partijen zijn dus berekend aan de hand van het aantal stemmen gedeeld door het totaal aantal kiesgerechtigden.

6.5 Bijlage 5: Statistisch onderzoek

Voor dit onderzoek is een statistische analyse gedaan op wijkniveau met de variabelen die ‘samenhangen’ met opkomst. Op deze manier wordt gepoogd meer grip te krijgen op de verschillen in wijken en kernen. De onderzochte variabelen zijn leeftijd, opleidingsniveau, gemiddelde woonduur, huishoudelijk inkomen, of het stembureau in Haarlemmerliede & Spaarnwoude lag en of het een andere woonplaats dan Hoofddorp/Nieuw Vennep betreft. De verwachtingen zijn dat hoe hoger de gemiddelde leeftijd ligt, hoe hoger de opkomst. De verwachting met betrekking tot opleidingsniveau is dat hoe meer mensen in een wijk HBO of WO opleiding hebben afgerond, hoe hoger de opkomst in een wijk. Met betrekking tot gemiddelde woonduur is de verwachting dat mensen die minder lang wonen in Haarlemmermeer minder binding hebben met Haarlemmermeer: hoe meer recent de gemiddelde woonduur in een wijk, hoe lager de opkomst. Ten slotte is er gecontroleerd voor het liggen in de voormalige gemeente H&S en of het Hoofddorp en Nieuw Vennep betreft of niet.

Deze methode analyseert of een variabele samenhangt met de afhankelijke variabele (de opkomst in stembureaus in die wijk). Als een variabele ‘significant’ samenhangt, dan kan toeval de samenhang niet verklaren. Een nadeel van deze analyse is dat ze de wijk als uitgangspunt neemt, terwijl veel van de variabelen kenmerken zijn van individuen die in de wijken wonen (leeftijd, opleiding, inkomen). Ook veronderstelt dit model dus dat mensen die in een wijk wonen ook in het stembureau stemmen dat in hun wijk ligt. Desalniettemin is het niveau van de wijk op dit moment het meest ‘fijnmazige’ niveau waarop dit soort data kan worden verzameld en geanalyseerd voor Haarlemmermeer.

Hieronder is een multivariate regressie uitgevoerd. Dit betekent dat alle variabelen tegelijkertijd in het ‘model’ zitten: zo worden de effecten van variabelen ‘gecontroleerd’ voor de andere variabelen. Enkel het effect van de controle variabele ‘Hoofddorp/Nieuw Vennep of niet’ blijft bestaan. In andere woorden: Dit model voorspelt, gecontroleerd voor gemiddelde leeftijd, opleidingsniveau, inkomen, woonduur in een wijk en ligging in voormaling H&S, een lagere opkomst voor wijken die liggen in Hoofddorp en Nieuw-Vennep.

	<i>Multivariaat GR</i>	<i>Multivariaat TK</i>
<i>Onafhankelijke variabelen</i>		
Opleidingsniveau (% Hoog).	0.221 (p=0,430)	1.795 (p=0,127)
Gemiddeld inkomen in huishouden	-0.003 (p=0.204)	0.004 (p=0.597)
Gemiddelde woonduur	-0.000000000032 (p=0.139)	-0.000000000016 (p=0.840)
Gemiddelde Leeftijd	0.001 (p=0.874)	-0.016 (p=0.421)
<i>Controle</i>		
H&S of niet	0,097 (p=0,267)	0,081 (p=0,816)
Hoofddorp & Nieuw Vennep of niet	-0,099 (p=0,007)	0,057 (p=0,683)

Tabel met twee multivariate regressies. Getallen zijn de (ongestandaardiseerde) coëfficiënten, tussen haakjes de ‘probability’ of p waarden, dikgedrukte coëfficiënten zijn significant bij alpha 0.05

6.6 Bijlage 6: Samenvatting van het rapport ‘De lokale niet-stemmer’

De minister van Binnenlandse Zaken en Koninkrijksrelaties Hanke Bruins Slot vond het belangrijk om onderzoek te doen naar de redenen van de lage opkomst bij de gemeenteraadsverkiezingen 2022. Dat onderzoek is gedaan door van Vollaard, de Blok, Den Ridder, en Jansen als verdieping van het Lokaal Kiezersonderzoek (LKO). Het LKO is een langjarig wetenschappelijk onderzoek. En ook deze keer uitgevoerd door de Stichting Kiezersonderzoek Nederland (SKON). Het onderzoeksrapport ‘De lokale niet-stemmer’ is gebaseerd op:

- Een analyse van bestaande wetenschappelijke literatuur en een meerjarige analyse van de resultaten van het LKO 2022 en van voorgaande edities van het LKO;
- Een aanvullende enquête onder niet-stemmers om zicht te krijgen op eventuele situationele factoren bij deze verkiezingen;
- Een kwalitatieve verdieping in vijf gemeenten met een lage opkomst. Die verdieping kijkt vooral naar de uitschieters omlaag en naar de verschillen die er tussen wijken in dezelfde plaats bestaan. Het gaat om de gemeenten Almere, Den Haag, Den Helder, Oldambt en Weert.

Samenvatting van het onderzoek naar de opkomst: structurele factoren

De opkomst bij de gemeenteraadsverkiezingen van 14, 15 en 16 maart 2022 was lager dan ooit bij gemeenteraadsverkiezingen. Toch is er bij nadere beschouwing geen sprake van een unieke situatie, ondanks bijzondere omstandigheden zoals de coronacrisis en de oorlog in Oekraïne.

Uit het onderzoek naar de opkomst komt naar voren dat de lage opkomst en het niet-stemmen bij de gemeenteraadsverkiezingen vooral bepaald wordt door structurele factoren.

Daarbij valt op dat een groot deel van de kiesgerechtigden bij sommige verkiezingen wel stemt, en bij andere verkiezingen niet. Deze groep wordt wel *situationele niet-stemmers* genoemd.

Ongeveer *een derde* van de groep niet-stemmers stemt *structureel niet, of nooit lokaal*.

Niet “afgehaakt”

De onderzoekers merken op dat niet-stemmen niet hetzelfde is als ‘afgehaakt’ zijn. Onder niet-stemmers komen allerlei gevoelens voor over de (lokale) politiek zoals: onverschilligheid, tevredenheid, berusting, boosheid, teleurstelling, machteloosheid, cynisme en argwaan.

Sommige niet-stemmers zijn actief in lokaal vrijwilligerswerk en vinden dát de manier om iets voor hun stad, dorp of buurt te betekenen. Die niet-stemmers ‘afgehaakt’ noemen doet geen recht aan de bijdrage die zij aan de maatschappij leveren.

Ook zien de onderzoekers een groep niet-stemmers die veel vertrouwen hebben in de lokale politiek en daardoor geen noodzaak voelen om bij die verkiezing te stemmen.

Factoren om niet te stemmen

Structurele factoren die een invloed hebben in de redenen voor het niet-stemmen zijn:

- de mate van politieke interesse,
- kennis over de verkiezing,
- het belang dat kiezers hechten aan een verkiezing,
- vertrouwen in de politiek,

In combinatie met het feit dat veel mensen het moeilijk vinden om een keuze te maken tussen partijen. De motieven van mensen zijn volgens de onderzoekers heel ‘gelaagd’ en gevarieerd. In algemene zin zijn de ‘kosten’ in termen van *tijd* en *moeite* om te kiezen en te stemmen voor veel mensen bij lokale verkiezingen te hoog.

Daarbij speelde dit jaar de beschikbaarheid van informatie (je als kiezer geïnformeerd hebben over de verkiezingen) een grotere rol in de afwegingen om niet te gaan stemmen dan in 2018.

Ook zorgde meer tevredenheid over de daadkracht van het gemeentebestuur ervoor dat mensen minder snel thuisbleven, terwijl mensen die ontevreden waren juist minder snel gingen stemmen (in 2018 was dit effect precies omgekeerd).

Kwalitatief onderzoek in vijf wijken: minder vertrouwen door crises?

Uit het aanvullende kwalitatieve onderzoek onder niet-stemmers komt naar voren dat het vertrouwen van kiezers in de overheid en politiek in de onderzochte wijken met een bijzonder lage opkomst een belangrijke reden is voor het niet-stemmen.

De onderzoekers merken op dat het structurele gebrek aan vertrouwen extra is verscherpt door hoe mensen geraakt zijn door de verschillende crises in de afgelopen jaren. Men heeft daardoor verminderd vertrouwen in wat de overheid voor hen kan betekenen als het echt nodig is.

De onderzoekers hebben geen definitieve verklaring voor de lagere opkomst bij de gemeenteraadsverkiezingen van 2022 (landelijk gemiddeld 50,99%) ten opzichte van 2018 (landelijk gemiddeld 54,97%).

Volgens de onderzoekers blijkt er geen direct effect van de *oorlog in Oekraïne* op de opkomst. Als de oorlog al een rol speelt dan is dat vermoedelijk indirect in *verminderde media-aandacht* voor de gemeenteraadsverkiezingen en de kleinere rol van nationale politici, waardoor de bekendheid en het belang van deze verkiezingen mogelijk nog wat lager leek dan normaal lag.

Corona kan volgens de onderzoekers ook een rol hebben gespeeld, en dan vooral de coronabesmettingen op het moment van de verkiezingen zelf.

Uit eerder onderzoek van Ipsos onder kiezers bleek dat bijna een op de tien niet-stemmers niet ging stemmen vanwege een coronabesmetting of om het risico daarop te willen vermijden.

Onderscheid tussen verschillende groepen

Onder bepaalde groepen kiesgerechtigden ligt het percentage niet-stemmers bij gemeenteraadsverkiezingen beduidend hoger dan onder andere groepen.

Dat is vooral zichtbaar bij *vrouwen, jongeren, mensen met een praktische opleiding, Nederlanders met een migratieachtergrond* en *inwoners van zeer stedelijke gemeenten*.

- Mensen met een praktische opleiding noemen vaker als beweegreden om niet te stemmen dat men geen vertrouwen in de lokale politiek heeft.
- Vrouwen en mensen met een theoretische opleiding noemen vaker hun tevredenheid met het gemeentebestuur als reden om niet te gaan stemmen.
- Mensen met een meer theoretische opleiding stemmen ook vaker uit principe niet.

Jongeren

Bij de opkomst onder jongeren vragen de onderzoekers in het bijzonder aandacht voor de kloof tussen praktisch en theoretisch opgeleide jongeren. Slechts 24% van de jongeren met alleen een VMBO-diploma bracht een stem uit bij de gemeenteraadsverkiezingen, tegenover 42% van de jongeren met een theoretisch opleidingsniveau. De onderzoekers merken op dat deze opleidingskloof onder jongeren veel groter is dan onder oudere kiezers. De onderzoekers zien een groot risico wanneer die opleidingskloof in de toekomst verder zal toenemen: jongeren die nu niet stemmen zullen dat op oudere leeftijd waarschijnlijk ook minder snel doen.

Politiek verschil tussen stemmers en niet-stemmers?

Gekeken naar de politieke opvattingen van stemmers en niet-stemmers zijn er overeenkomsten, maar ook duidelijke verschillen. Uit onderzoek aan de hand van enquêtes komt naar voren dat een lage verkiezingsopkomst enige vertekening oplevert op een aantal van de bevraagde thema's. Bepaalde opvattingen over vooral *veiligheid, cultuur* en *vluchtelingenopvang* worden minder goed gehoord in de vertegenwoordiging van partijen in de raad.

Tot slot: opdracht aan de politiek

Het onderzoek toont overtuigend aan dat de lage opkomst bij lokale verkiezingen een structureel probleem is en niet iets wat typerend is voor deze verkiezingen. De trend van de lage opkomst bij de gemeenteraadsverkiezingen is nadrukkelijk wel een reden tot zorg. Een lage opkomst kan gevolgen hebben voor de representativiteit van een verkiezing.

Wanneer groepen in de samenleving door een lage opkomst niet goed vertegenwoordigd zijn in de gemeenteraad, legt dat ook een zwaarder belang bij de vertegenwoordigende rol van de gemeenteraad.

Kiesgerechtigden willen vooral een andere opstelling van politici. Zij verwachten meer competentie, daadkracht, moraliteit maar ook beter luisteren en een kleinere afstand naar de inwoners. Dat geldt voor raadsleden, en ook van leden van de Tweede Kamer en van Provinciale Staten. Verder willen kiesgerechtigden meer informatie ook tussen de verkiezingen door, beter te begrijpen informatie en gerichte campagne over wat er speelt in de gemeente.

Van volksvertegenwoordigers mag worden verwacht dat zij óók de belangen vertegenwoordigen van de inwoners die niet zijn gaan stemmen. Zoals de onderzoekers het formuleren op basis van de reacties van respondenten in het onderzoek:

- Laat als lokale politicus je gezicht vaker zien en luister écht naar bewoners
- Maak als lokale politicus je beloftes concreet en kom ze na
- Benut de rol van intermediairs (lokale omroepen, kranten, sleutelfiguren)
- Investeer in het politieke bewustzijn en vertrouwen van de jeugd.

Een betere relatie tussen kiesgerechtigden en de politiek zal de opkomst kunnen verbeteren. Het onderzoek laat helder zien dat de lage opkomst ook een uiting is van een gebrek aan vertrouwen in het functioneren van de overheid en de politiek.

Daar ligt dus een opdracht voor overheid en politiek die een blijvende inspanning vergt. Mensen moeten zich beschermd en gezien voelen, anders verliest de democratie aan draagvlak. Zoals de onderzoekers omschrijven, is het van belang dat de landelijke en lokale overheid laten zien wat de overheid voor inwoners kan betekenen wanneer dat ook echt nodig is. Zoals de onderzoekers omschrijven, is het van belang dat de landelijke en lokale overheid laten zien wat de overheid voor inwoners kan betekenen wanneer dat ook echt nodig is.

De onderzoekers vinden het beter om te streven naar een betere relatie tussen kiesgerechtigden en de politiek, dan te streven naar een hogere opkomst als doel op zich. Het eerste kan de opkomst bevorderen. De onderzoekers noemen een aantal suggesties voor opkomstbevordering:

- Opnieuw invoeren van een opkomstplicht in Nederland (minister Bruins Slot is daarvan geen voorstander),
- De introductie van brief-, vervroegd- en internetstemmen (cyberrisico's),
- Timing (c.q. samenvoeging) van verkiezingen,
- Het instellen van meer stembureaus.

Deze samenvatting van het LKO rapport 'De lokale niet-stemmer' is gebaseerd op de begeleidende Kamerbrief van de Minister van Binnenlandse Zaken en Koninkrijksrelaties. Het volledige rapport is (digitaal) beschikbaar bij de raadsgriffie⁷. Een bijlage van deze brief bevat een overzicht dat per gemeente weergeeft wat het aantal inwoners is, dat één raadslid vertegenwoordigt, op basis van de huidige opkomst. In Haarlemmeer is dat met 159336 inwoners, een opkomst van 47% en 39 zetels: 1 raadslid vertegenwoordigt 4086 inwoners.

⁷ Het document is ook te downloaden op:
<https://www.rijksoverheid.nl/documenten/kamerstukken/2022/10/10/kamerbrief-over-uitkomsten-onderzoek-opkomst-verkiezingen-gemeenteraad-2022>

the 1970s, and the 1980s. The 1970s were characterized by a focus on the environment and social justice, while the 1980s were characterized by a focus on economic growth and individualism.

The 1990s saw a shift in focus towards globalization and the environment. The 2000s were characterized by a focus on terrorism and the environment. The 2010s were characterized by a focus on the environment and social justice.

The 2020s are characterized by a focus on the environment and social justice. The 2030s are expected to be characterized by a focus on the environment and social justice.

The 2040s are expected to be characterized by a focus on the environment and social justice. The 2050s are expected to be characterized by a focus on the environment and social justice.

The 2060s are expected to be characterized by a focus on the environment and social justice. The 2070s are expected to be characterized by a focus on the environment and social justice.

The 2080s are expected to be characterized by a focus on the environment and social justice. The 2090s are expected to be characterized by a focus on the environment and social justice.

The 2100s are expected to be characterized by a focus on the environment and social justice.

The 2110s are expected to be characterized by a focus on the environment and social justice.

The 2120s are expected to be characterized by a focus on the environment and social justice.

The 2130s are expected to be characterized by a focus on the environment and social justice.

The 2140s are expected to be characterized by a focus on the environment and social justice.

The 2150s are expected to be characterized by a focus on the environment and social justice.

The 2160s are expected to be characterized by a focus on the environment and social justice.

The 2170s are expected to be characterized by a focus on the environment and social justice.