

Verkiezingsopkomst in Haarlemmermeer van 1998 tot 2009

Team Onderzoek, november 2009
Koos Langeveld



gemeente
Haarlemmermeer

Inhoudsopgave:

Samenvatting

Inleiding

Theoretische verklaringen van dalende opkomst bij verkiezingen in het algemeen

Analyse van opkomstdaling bij gemeenteraadsverkiezingen in Haarlemmermeer

Conclusie

Mogelijkheden voor opkomstbevorderende maatregelen

Bijlagen:

A Opkomst gemeenteraadsverkiezingen 1994-2006 per wijk of kern

B Opkomst Tweede Kamerverkiezingen 1998-2006 per wijk of kern

C Opkomst verkiezingen Provinciale Staten en Europees parlement 1999-2009 per wijk of kern

Samenvatting

Deze publicatie biedt een analyse van de opkomst bij gemeenteraadsverkiezingen in Haarlemmermeer van 1998-2009. De opkomst bij gemeenteraadsverkiezingen neemt in onze gemeente sterker af dan in Nederland. Bij deze analyse maken we gebruik van wetenschappelijke politicologische theorieën om de feitelijke opkomst in onze gemeente te verklaren. Aangezien alleen de opkomst bij gemeenteraadsverkiezingen een dergelijke daling laat zien en de opkomst bij Tweede Kamerverkiezingen niet, zijn verklaringen op basis van algemene politieke motivatie niet van toepassing. De belangrijkste oorzaak voor de dalende opkomst blijkt de schoksgewijze demografische groei in onze gemeente. Het drukkende effect op de opkomst bij de gemeenteraadsverkiezingen wordt het best zichtbaar in de Vinex-wijken Hoofddorp Floriande en Nieuw-Vennep Getsewoud. In 3 bijlagen vindt u een overzicht van de opkomstpercentages per wijk/kern van verschillende verkiezingen.

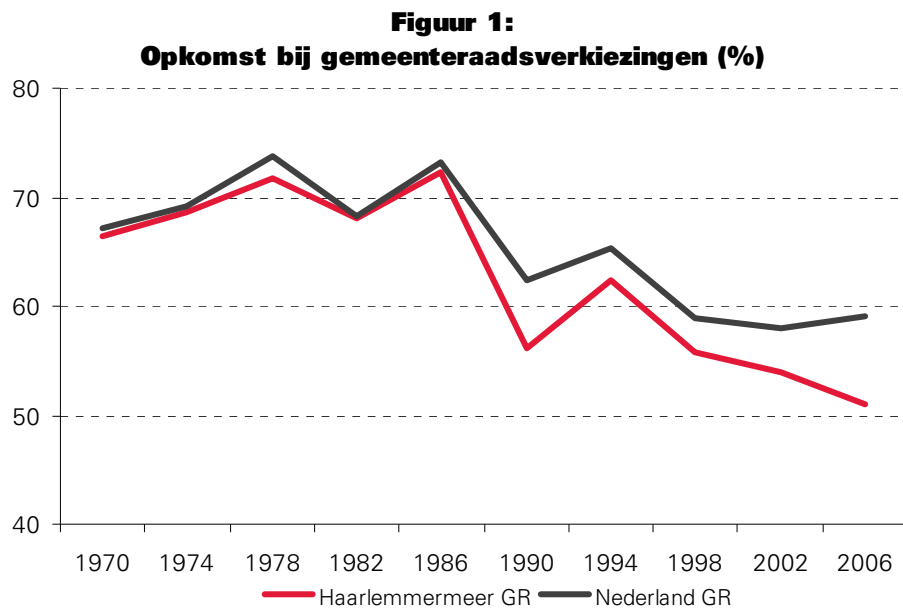
Inleiding

'De raad vertegenwoordigt de gehele bevolking van de gemeente.'

Gemeentewet, 14 februari 1992, artikel 7

Elke vier jaar vinden in Nederland gemeenteraadsverkiezingen plaats. Tijdens deze verkiezingen bepalen de burgers wie er plaats mag nemen in het hoogste orgaan van een gemeente. Op deze manier verkrijgt de gemeenteraad haar democratische legitimiteit.

In 1970 is de opkomstplicht afgeschaft in Nederland. Sinds de jaren '80 is er zowel landelijk als in Haarlemmermeer sprake van een daling van de opkomst bij gemeenteraadsverkiezingen. Na een dieptepunt in de jaren '90 lijkt de landelijke opkomst zich te stabiliseren op 60%. In Haarlemmermeer heeft de daling zich ook na de jaren negentig doorgezet, met als resultaat een opkomst van 51% bij de gemeenteraadsverkiezingen van 2006 (zie figuur 1).



In deze publicatie bieden we een verklaring voor de lagere opkomst bij gemeenteraadsverkiezingen in onze gemeente. In het eerste hoofdstuk geven we een kort overzicht van - voor ons onderwerp - relevante wetenschappelijke literatuur. Vervolgens bieden we een analyse van lokale opkomstgegevens. Aan de hand van de resultaten geven we in het laatste hoofdstuk een aantal mogelijkheden om de opkomstdaling te keren bij de volgende gemeenteraadsverkiezingen van 2010.

Theoretische verklaringen van dalende opkomst bij verkiezingen

Als vitaal onderdeel van een democratisch systeem zijn verkiezingen al jaren onderwerp van politicologisch onderzoek. Veel aandacht is besteed aan de motivatie om op bepaalde partijen te stemmen, maar naar opkomst bij verkiezingen is ook veel onderzoek gedaan. Beide onderzoekslijnen zijn sterk beïnvloed door het werk uit de jaren '50 van Anthony Downs. Zijn toepassing van economische theorieën op politicologische vraagstukken stelt politicologen voor het volgende dilemma. Hoe klein de kosten van een stem uitbrengen ook moge zijn (naar het stembureau gaan), zij wegen nooit op tegen de baten (invloed op beleid). De kans dat één stem tijdens een verkiezing het toekomstig beleid beïnvloed is immers praktisch nul. Als de kans dat de stem van één persoon de uitkomst van een verkiezing beïnvloed dermate klein is, kan het niet 'rationeel' zijn om te stemmen. Vanuit deze economische theorie is de daling van opkomst geen vraagstuk, maar logisch gevolg van rationeel handelen van individuen. Niet de opkomstdaling, maar waarom iemand überhaupt wel gaat stemmen wordt het probleem. Blijkbaar is stemmen meer dan een zuiver economisch-rationele afweging en heeft het uitbrengen van je stem een intrinsieke waarde die het voor individuen toch de moeite waard maakt (Harder & Krosnick, 2008).

In de jaren '70 poneren Verba & Nie een ander model om verkiezingsopkomst te verklaren. Hun model wordt later bekend als het 'hulpbronnenmodel'. Niet de inschatting van een individu van de invloed die een stem op zal leveren bepaalt diens stemgedrag, maar juist hele specifieke achtergrondkenmerken van die persoon. Een hulpbronnenmodel waarin opleiding, baan en inkomen worden verwerkt, voorspelt of iemand wel of niet zal stemmen (Franklin et al., 2004). In dit model wordt stemmen gerelateerd aan een proces van socialisatie. De omgeving waarin je opgroeit bepaalt of jij de gewoonte zal aanleren om te stemmen. Deze verklaring voor opkomst tref je vaak aan in de wetenschappelijke literatuur. Achtergrondkenmerken die dan als voorspellers van stemgedrag worden genoemd zijn: inkomen, leeftijd en opleiding, maar ook zaken zoals, vertrouwen in de politiek, kennis van de specifieke verkiezing en binding met verschillende groepen (Harder & Krosnick, 2008; Egmond et al, 1998).

Wel of niet stemmen mag dan wel een individuele beslissing zijn, de totale opkomst bij een bepaalde verkiezing is dat allerminst. Franklin et al. (2004) bepleiten bij het verklaren van verkiezingsopkomst een verschuiving van de aandacht: van de achtergrondkenmerken van het individu naar de kenmerken van de specifieke verkiezing. De verklaring voor dalende opkomst in gevestigde democratieën vinden zij in de sporen die bepaalde verkiezingen achterlaten in het geheugen van een generatie kiezers. Als een generatie nieuwe kiezers bij hun eerste paar verkiezingen niet voldoende gemotiveerd wordt, zullen zij gedurende de rest van hun leven niet meer de gewoonte ontwikkelen om te gaan stemmen. Deze generatie zal gedurende hun leven het totale opkomstpercentage blijvend drukken. De opkomstdaling is - volgens deze theorieën - niet te wijten aan algemene maatschappelijke ontwikkelingen. Het zijn de verkiezingen zelf en het aandeel kiezers dat zich door de verkiezing laat verleiden die de opkomstpercentages uiteindelijk het sterkst bepalen (Franklin et al., 2004).

Dit korte overzicht van de politicologische opkomstliteratuur laat verschillende mogelijke verklaringen zien van opkomstdaling. De factoren die de opkomst beïnvloeden zijn in te delen in beïnvloedbare factoren en factoren die dat minder zijn. Beïnvloedbaar zijn bijvoorbeeld:

- De mate van competitie binnen een verkiezing
- De perceptie van belang van verkiezingen
- Informatie over de specifieke verkiezing
- Kosten bij uitbrengen van je stem

Niet of nauwelijks te beïnvloeden zijn bijvoorbeeld:

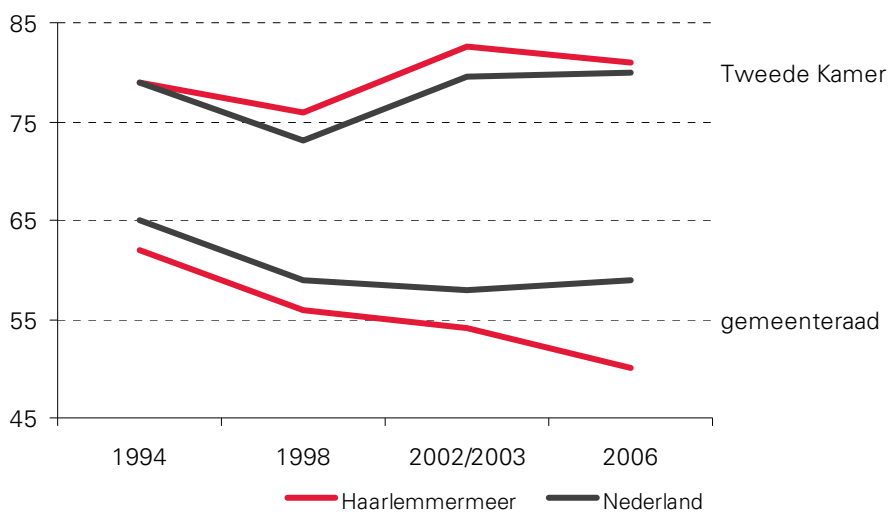
- Stemrecht
- Stemplicht
- Grootte van het electoraat
- Verhuizing
- Leeftijd
- Inkomen
- Opleiding
- Politiek wantrouwen
- Burgerschap: kennis, kunde en plichtsbesef
- Binding groep/politieke partij

Deze lijst van factoren hebben we samengesteld op basis van wetenschappelijke overzichtstudies over verkiezingsopkomst (Harder and Krosnick, 2008; Blais, 2006; Geys, 2006; Franklin et al. 2004; Egmond et al, 1998). De niet te beïnvloeden factoren bieden wel verklaringen voor individuele stembeslissingen, maar dienen niet of nauwelijks als factoren om opkomstbevorderende maatregelen op toe te passen; ze zijn immers nauwelijks of niet te beïnvloeden.

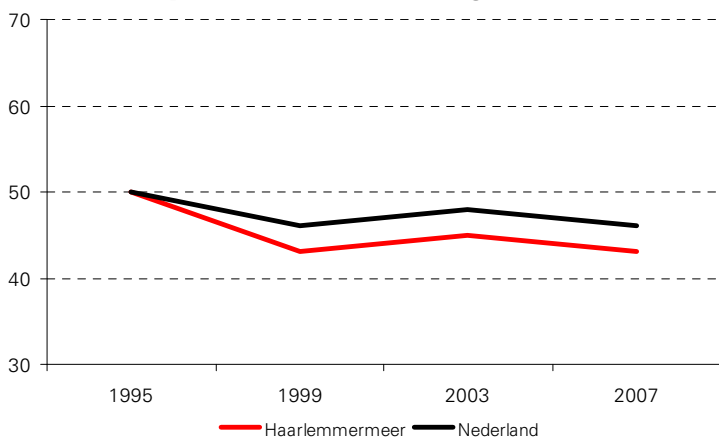
Analyse van de opkomstdaling bij gemeenteraadsverkiezingen in Haarlemmermeer

Een aantal van de in het vorige hoofdstuk behandelde theorieën bieden geen soelaas bij de verklaring van de dalende opkomsten bij gemeenteraadsverkiezingen in onze gemeente. Zij richten zich namelijk op de motivatie om te stemmen, ongeacht het type verkiezing. Figuur 2 laat zien dat Haarlemmermeerdere iets vaker dan de gemiddelde Nederlander wel stemt bij Tweede Kamerverkiezingen. Ook bij verkiezingen van andere politieke organen zien we geen sterkere daling in onze gemeente dan in de rest van het land (zie figuur 3 en 4). Theorieën die stemgedrag verklaren vanuit algemene bevolkingskenmerken zoals inkomen en opleiding (zoals een hulpbronnenmodel dat doet) of vanuit politieke desinteresse en type burgerschap helpen ons hier dus niet verder. Haarlemmermeerdere stemmen immers alleen minder bij gemeenteraadsverkiezingen.

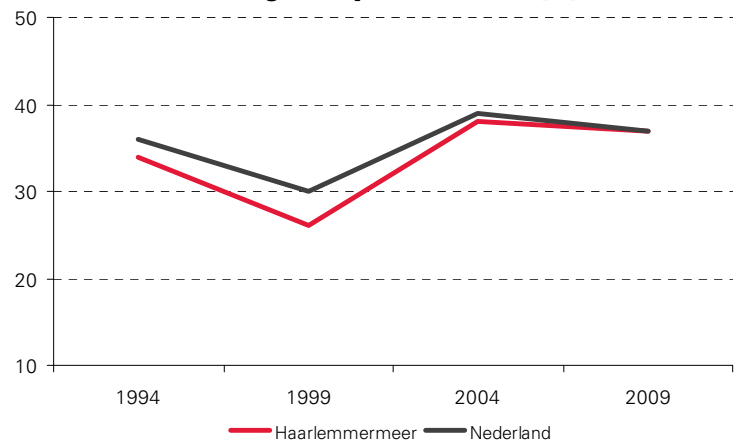
Figuur 2: Opkomst bij Tweede Kamer en gemeenteraadsverkiezingen (%)



Figuur 3: Opkomst bij provinciale statenverkiezingen (%)

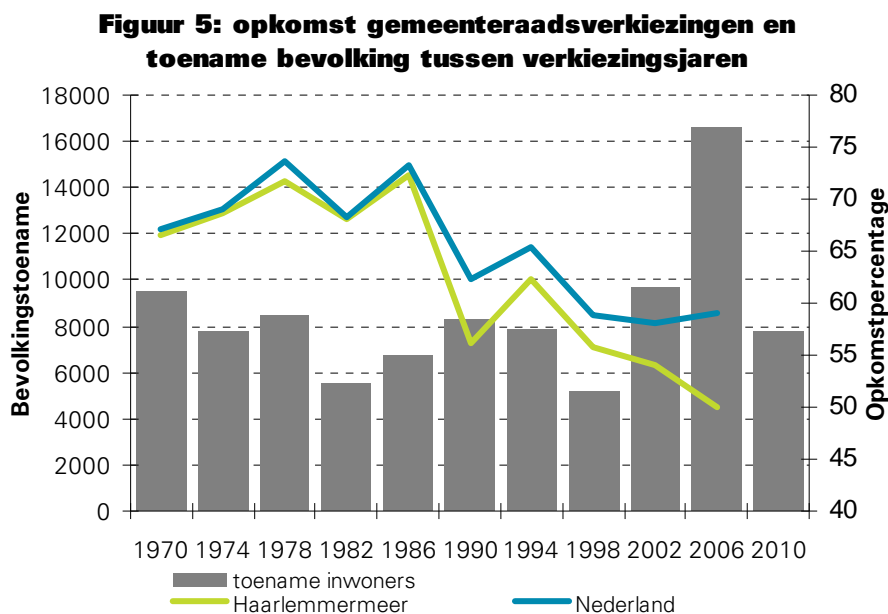


Figuur 4: opkomst bij verkiezingen Europees Parlement (%)



Aangezien de algemene verklaringen geen uitkomst bieden zijn we gaan zoeken naar meer specifieke verklaringen. Naar lokale kenmerken die de opkomst bij gemeenteraadsverkiezingen wél en die van andere verkiezingen niet (of veel minder) zouden beïnvloeden. In Figuur 5 zetten we de toename van de bevolking in de gemeente af tegen de opkomst bij gemeenteraadsverkiezingen Haarlemmermeer en Nederland. Sinds 2000 gaat een fikse groei van de bevolking gepaard aan opkomstdaling bij gemeenteraadsverkiezingen. Onze nieuwe

inwoners blijken juist bij gemeenteraadsverkiezingen minder vaak te stemmen. De daling in de opkomst is dus te verklaren door een verandering in een aanzienlijk deel van de bevolking. De theorie van Franklin et al. (2004) biedt hier inzicht. Zij stelt immers dat opkomstdaling bepaald wordt doordat de verkiezingen van karakter veranderen of doordat een deel van de bevolking veranderd is.¹



Hetzelfde resultaat verkrijgen we via analyse van een andere bron: bewonersenquête. Als we aan bewoners in een enquête vragen of ze bij de laatste gemeenteraadsverkiezingen hebben gestemd komt hetzelfde beeld naar voren. ‘Nieuwkomers’ stemmen minder vaak bij gemeenteraadsverkiezingen (zie Tabel 1). Ze stemmen ook iets minder vaak bij Tweede Kamerverkiezingen, maar het verschil met inwoners die hier langer wonen is dan veel kleiner (Tabel 1).

Opkomst bij verkiezingen en woontijd in gemeente volgens enquête.

Woontijd in 2010	Gemeenteraad	Tweede Kamer
25-29 jaar	82%	95%
20-24 jaar	80%	96%
15-19 jaar	77%	92%
10-14 jaar	71%	91%
5 - 9 jaar	66%	91%
Totaal	76%	92%

Bron: bewonersenquête voor *Kijk op de Wijk 3* (2009)²

¹ In 2002 zijn de gemeenteraadsverkiezingen in Nederland van karakter veranderd door de dualisering. Maar als dit de oorzaak zou zijn van de opkomstdaling, dan zou de opkomst in heel Nederland zijn gedaald. Wij hebben deze verandering in de analyse dan ook buiten beschouwing gelaten. Voor de nieuwe inwoners van de gemeente zijn de gemeenteraadsverkiezingen wel van karakter veranderd: zij zijn in een andere gemeente komen wonen.

² Deze resultaten laten zien dat een enquêtevraag naar stemgedrag sociaal wenselijke antwoorden uitlokt en dat er tussen de respondenten bovendien sprake kan zijn van een oververtegenwoordiging van stemmers. De feitelijk opkomstpercentages zijn namelijk 51% (gemeenteraad) en 81% (Tweede Kamer).

De sterkste toename van de bevolking na 2000 deed zich voor in grotere Vinex-wijken: Nieuw-Vennep Getsewoud en Hoofddorp Floriande. Dit zijn tegelijkertijd ook de wijken met de laagste opkomst tijdens de gemeenteraadsverkiezingen in 2006 (zie Tabel 2). In deze twee nieuwe wijken woont zo'n 18% van de stemgerechtigden. Een dermate groot deel stemgerechtigden, dat niet opkomt, drukt de gemiddelde opkomst naar beneden. De opkomst van de inwoners van deze wijken bij Tweede Kamerverkiezingen is aanzienlijk hoger en dat verklaart waarom we als gemeente hierin niet van het Nederlandse gemiddelde afwijken. De bevolking van deze wijken is voor andere dan gemeenteraadsverkiezingen namelijk wél bereid om naar de stembus te gaan.

Voor de Tweede Kamerverkiezingen is de opkomst het laagst in Cruquius en in de Hoofddorpse wijk Graan voor Visch. Deze twee wijken hebben ook een relatief lage opkomst bij gemeenteraadsverkiezingen (zie bijlage A). Hier kan het hulpbronnenmodel wel verklaringen bieden. Het gaat hier immers om lage opkomst bij beide verkiezingen.

Tabel 2. De wijken met de hoogste en laagste verkiezingsopkomst bij de verkiezingen van 2006

Gemeenteraadsverkiezingen 2006		Tweede Kamerverkiezingen 2006	
Wijk	Opkomst (%)	Wijk	Opkomst (%)
Hoofddorp Floriande	43	Cruquius	69
Nieuw-Vennep Getsewoud	44	Hoofddorp Graan voor Visch	75
Hoofddorp Pax	60	Buitenkaag	87
Weteringbrug	64	Weteringbrug	91
Haarlemmermeer	50	Haarlemmermeer	81
Nederland	59	Nederland	80

Conclusie

In deze publicatie bieden wij een verklaring voor de sterkere daling in de opkomst bij gemeenteraadsverkiezingen in onze gemeente. De daling wordt veroorzaakt door de schoksgewijze instroom van nieuwe inwoners, voornamelijk in de Vinex-wijken Hoofddorp Floriande en Nieuw-Vennep Getsewoud (dit is zeker het geval geweest bij de verkiezingen van 2002 en 2006). Deze nieuwe inwonersstroom heeft het aandeel niet-stemmers onder de stemgerechtigden aanzienlijk doen toenemen (in overeenstemming met Franklin et al. 2004). De lagere opkomst van deze nieuwe inwoners geldt alleen bij gemeenteraadsverkiezingen; bij verkiezingen voor andere organen zoals de Tweede Kamer stemmen zij niet minder dan andere Haarlemmermeeders. Mogelijke verklaringen voor opkomstdaling zoals het hulpbronnenmodel gaan voor deze groep inwoners niet op; hun lage opkomst zou dan ook zichtbaar moeten worden bij de verkiezingen van andere organen dan de gemeenteraad. Deze nieuwe inwoners kampen bij gemeenteraadsverkiezingen wellicht met een informatieachterstand over de lokale politiek. Ook is het mogelijk dat in de perceptie van deze nieuwe inwoners het belang van gemeenteraadsverkiezingen (nog) niet zo groot is. Beide hypothesen zouden overigens ook kunnen opgaan voor jonge inwoners voor wie de komende gemeenteraadsverkiezingen de eerste is.

Een verdere daling in opkomst bij de verkiezingen van 3 maart 2010 ligt op basis van deze bevindingen niet voor de hand. De instroom van inwoners in de periode 2006-2010 was lager dan die in de periode van 2002-2006. De inwoners van de wijken Hoofddorp Floriande en Nieuw-Vennep Getsewoud wonen nu alweer vier jaar langer in deze Haarlemmermeerse wijken. Voor zover informatieachterstand een reden was om niet bij gemeenteraadsverkiezingen te gaan stemmen zal dat intussen (voor een deel) zijn ingehaald. Tegelijkertijd zal daarmee ook de perceptie van het belang van gemeenteraadsverkiezingen zijn veranderd. Wel verdienen nieuwe stemmers onze speciale aandacht. Franklin et al. (2004) tonen aan dat een gedemotiveerde generatie nieuwe kiezers een spoor van lage opkomst achter zich kan laten.

Mogelijkheden voor opkomstbevorderende maatregelen

Elke stem, in elke wijk, is even belangrijk en draagt bij tot de democratische legitimiteit van een gemeenteraad. Sommige groepen inwoners zijn gevoeliger voor motivatie dan andere en sommige maatregelen zijn erg kostbaar. Op basis van de voorgaande resultaten en wetenschappelijke literatuur dienen zich een aantal mogelijkheden aan om de opkomst bij de volgende gemeenteraadsverkiezingen op een effectieve wijze te stimuleren.

Extra aandacht zou kunnen gaan naar jonge inwoners en naar nieuwe inwoners. Naar nieuwe inwoners in de nieuwe wijken omdat zij de totale opkomst sterk beïnvloeden en naar de jonge inwoners, omdat zij een nieuwe generatie kiezers belichamen die - indien bij hun eerste verkiezingen onvoldoende gemotiveerd – een blijvend spoor van lage opkomst kan gaan achterlaten (Franklin, 2004).

Als opkomstbevorderende maatregelen getroffen worden zullen die in de wijken Hoofddorp Floriande en Nieuw-Vennep Getsewoud veel effect kunnen hebben om tweeërlei redenen:

- In deze wijken is de opkomst laag, maar het aandeel van de bevolking relatief hoog. Een hogere opkomst in deze wijken heeft dus meer effect op de totale opkomst in de gemeente.
- In deze wijken is de opkomst vooral laag bij gemeenteraadsverkiezingen. Deze inwoners stemmen wel bij Tweede Kamerverkiezingen; zij zullen makkelijker te motiveren zijn dan inwoners van wijken met een lage opkomst bij beide verkiezingen.³

Een inspirerend boekje over concrete opkomstbevorderende maatregelen is *Get Out The Vote!* van Green & Gerber (2004).⁴ Het wetenschappelijk onderzoek in dit boek laat zien dat een persoonlijke aanpak meestal beter werkt dan een onpersoonlijke. Deur-tot-deur acties bleken (in Amerika) de meest effectieve maatregel. Elke poging om mensen naar de stembus te krijgen is afhankelijk van beschikbare middelen en tijd, dit blijft - ook volgens deze auteurs - de belangrijkste afweging.

³ In deze wijken gaat het hulpbronnenmodel waarschijnlijk wel op. De oorzaken die dit model aanwijst voor lagere opkomst (opleiding en dergelijke) zijn moeilijker te beïnvloeden. Arcenaux & Nickerson (2005) tonen aan dat het makkelijker is om met opkomstbevorderende maatregelen mensen te stimuleren om te stemmen als zij onverschillig zijn over al dan niet stemmen, dan als zij afkerig zijn tegenover stemmen.

⁴ Inmiddels is van dit boekje een tweede versie verschenen met meer informatie: Gerber, A.S. & Green, D.P. (2008), '*Get Out the Vote! How to Increase Voter Turnout, second edition*', Brookings Institution Press

Literatuur:

Arceneaux, K. & Nickerson, D. W. (2005), "Who is Mobilized to Vote? A Meta-Analysis of Seven Randomized Field Experiments" *Paper presented at the annual meeting of the American Political Science Association, Washington, DC.*

Blais, A. (2006), 'What Affect Voeter Turnout?', *Annual Review of Political Science*, volume 9

Egmond, M. van, Graaf, N.D. de & Eijk, C. van der (1998), 'Electoral participation in the Netherlands: Individual and contextual influences', *European Journal of Political Research*, volume 34

Franklin, M.N., Lyons, P. & Marsh, M. (2004), 'Generational Basis of Turnout Decline in Established Democracies', *Acta Politica*, volume 39

Gemeentewet, 14 februari 1992, artikel 7

Gerber, A.S. & Green, D.P. (2004), *'Get Out the Vote! How to Increase Voter Turnout'*, Brookings Institution Press

Geys, B. (2006), 'Explaining voter turnout: A review of aggregate-level research', *Electoral Studies*, volume 25

Harder, J. & Krosnick, J.A. (2008), 'Why Do People Vote? A Psychological Analysis of the Causes of Voter Turnout', *Journal of Social Issues*, volume 46

Bijlage A

Wijk/kern	Opkomst gemeenteraadsverkiezing (%)			
	1994	1998	2002	2006
Hoofddorp zuidwest	67	64	62	55
Hoofddorp Graan voor Visch	60	47	47	48
Hoofddorp oost	61	56	54	54
Hoofddorp noord	66	59	57	54
Hoofddorp Pax	65	60	60	60
Hoofddorp Bornholm	60	54	54	50
Hoofddorp Overbos	56	51	50	48
Hoofddorp Toolenburg	59	51	52	49
Hoofddorp Floriande	-	-	43	43
Hoofddorp omgeving	-	56	55	52
Nieuw-Vennep zuidoost	60	57	53	53
Nieuw-Vennep Welgelegen	66	59	52	49
Nieuw-Vennep west	73	64	61	59
Nieuw-Vennep Linquenda	63	56	54	55
Nieuw-Vennep Getsewoud	-	-	47	44
Nieuw-Vennep omgeving	-	62	56	54
Zwanenburg	63	54	52	48
Badhoevedorp	66	58	58	57
Nieuwe Meer	-	55	52	56
Lijnden / Boesingheliede	60	57	54	52
Vijfhuizen	71	61	60	55
Oude Meer	62	54	52	50
Aalsmeerderbrug	62	54	52	50
Rozenburg	73	71	63	54
Rijsenhout	61	57	54	53
Burgerveen / Leimuiderbrug	68	69	60	57
Weteringbrug	72	68	66	64
Abbenes	60	63	55	58
Buitenkaag	68	62	60	58
Lisserbroek	59	58	60	56
Beinsdorp	63	56	56	52
Zwaanshoek	61	59	55	52
Cruquius	56	44	45	47
Haarlemmermeer	62	56	54	51
Nederland	65	59	58	59

Deze resultaten kunnen door omrekening naar deze 'wijkatlasgebieden' iets afwijken van de werkelijke opkomst.

Bijlage B

Wijk/kern	Opkomst Tweede Kamerverkiezing (%)			
	1998	2002	2003	2006
Hoofddorp zuidwest	80	83	82	79
Hoofddorp Graan voor Visch	65	78	77	75
Hoofddorp oost	74	79	80	80
Hoofddorp noord	76	82	82	81
Hoofddorp Pax	78	86	85	85
Hoofddorp Bornholm	75	82	82	80
Hoofddorp Overbos	73	79	80	79
Hoofddorp Toolenburg	75	81	82	82
Hoofddorp Floriande	-	77	78	79
Hoofddorp omgeving	75	83	83	81
Nieuw-Vennep zuidoost	76	81	82	81
Nieuw-Vennep Welgelegen	76	83	84	81
Nieuw-Vennep west	80	85	86	85
Nieuw-Vennep Linqenda	76	83	84	82
Nieuw-Vennep Getsewoud	-	82	83	82
Nieuw-Vennep omgeving	78	83	84	82
Zwanenburg	74	82	81	80
Badhoevedorp	79	84	85	83
Nieuwe Meer	79	85	86	84
Lijnden / Boesingheliede	76	82	83	84
Vijfhuizen	81	85	87	84
Oude Meer	76	86	83	83
Aalsmeerderbrug	76	86	83	83
Rozenburg	79	87	88	81
Rijsenhout	77	82	83	82
Burgerveen / Leimuiderbrug	83	87	84	82
Weteringbrug	85	94	90	91
Abbenes	77	85	83	84
Buitenkaag	76	86	89	87
Lisserbroek	76	85	85	85
Beinsdorp	78	85	84	84
Zwaanshoek	78	85	84	85
Cruquius	61	66	70	69
Haarlemmermeer	76	82	83	81
Nederland	73	79	80	80

Deze resultaten kunnen door omrekening naar deze 'wijkatlasgebieden' iets afwijken van de werkelijke opkomst.

Bijlage C

Wijk/kern	Opkomst Provinciale Statenverkiezing (%)			Opkomst verkiezing Europees Parlement (%)		
	1999	2003	2007	1999	2004	2009
Hoofddorp zuidwest	53	53	48	34	43	43
Hoofddorp Graan voor Visch	33	39	40	20	38	34
Hoofddorp oost	43	46	45	26	38	37
Hoofddorp noord	43	47	47	28	40	39
Hoofddorp Pax	48	51	51	29	44	44
Hoofddorp Bornholm	41	44	42	25	38	39
Hoofddorp Overbos	37	41	39	22	35	33
Hoofddorp Toolenburg	39	42	42	23	37	36
Hoofddorp Floriande	-	33	35	-	29	30
Hoofddorp omgeving	43	47	46	27	39	40
Nieuw-Vennep zuidoost	42	44	45	26	35	35
Nieuw-Vennep Welgelegen	44	47	45	26	36	38
Nieuw-Vennep west	53	56	55	34	45	44
Nieuw-Vennep Linqenda	46	48	48	27	41	42
Nieuw-Vennep Getsewoud	-	38	37	-	34	34
Nieuw-Vennep omgeving	44	47	47	27	39	39
Zwanenburg	40	42	41	23	35	35
Badhoevedorp	48	52	51	31	44	44
Nieuwe Meer	46	48	52	27	44	48
Lijnden / Boesingheliede	43	46	50	25	37	42
Vijfhuizen	50	52	50	31	42	44
Oude Meer	42	48	45	27	43	36
Aalsmeerderbrug	42	48	45	27	43	36
Rozenburg	44	47	44	26	43	38
Rijsenhout	44	47	46	25	37	39
Burgerveen / Leimuiderbrug	55	58	57	30	45	48
Weteringbrug	52	57	53	27	44	44
Abbenes	44	48	52	23	38	43
Buitenkaag	50	54	56	29	46	47
Lisserbroek	45	46	48	27	39	41
Beinsdorp	40	45	48	22	36	42
Zwaanshoek	47	46	49	28	36	39
Cruquius	34	42	44	23	33	37
Haarlemmermeer	43	45	43	26	38	37
Nederland	46	48	46	30	39	37

Deze resultaten kunnen door omrekening naar deze 'wijkatlasgebieden' iets afwijken van de werkelijke opkomst.